

付 表

【付表 1-4-1】 国勢調査による人口推移一覧表

(各年10月1日現在)

年次	人口 (人)	世帯数 (総数)	1世帯平均 人員(人)	人口密度 (人/km)	昼間人口 (人)
昭和45年	38,206	8,943	4.27	859	36,817
昭和50年	46,741	12,255	3.81	1,051	42,239
昭和55年	53,324	14,988	3.56	1,199	46,601
昭和60年	60,059	17,051	3.52	1,350	52,144
平成2年	60,065	17,438	3.44	1,352	51,487
平成7年	61,688	18,801	3.28	1,307	55,490
平成12年	64,154	20,680	3.10	1,355	——

【付表 1-4-2】 地区別人口及び世帯数一覧表

(平成2年度国勢調査及び防災カルテに基づく)

防災地区名	人口(人)	世帯数(世帯)	人口密度(人/ha)
新家	7,904	2,356	9.9
新家東	2,672	767	14.3
一丘	7,121	2,282	198.9
砂川	5,497	1,590	24.7
信達	10,334	3,297	36.9
岡中	1,050	301	2.9
東	1,022	298	0.6
西信達	6,346	1,978	27.5
鳴滝	4,030	1,311	47.4
樽井	7,831	2,709	46.4
雄信	6,694	2,128	22.4
りんくう南浜	0	0	0.0

【付表 1-4-3】 土地利用区分

(平成12年現在)

農用地	森林	水面	道路	宅地	その他	計 (ha)
762.0 (16.1)	2,319.4 (49.0)	144.8 (3.1)	59.9 (1.3)	906.0 (19.1)	542.7 (11.5)	4,735.0 (100%)

【付表 1-4-4】 被害一覧表 (S57. 8. 3、H1. 9. 3、H1. 9. 19)

項目	災害発生日		S57. 8. 3	H1. 9. 3	H1. 9. 19
	種別	被害報告	集中豪雨 S58. 2. 14	大雨 H1. 9. 7	台風22号 H1. 9. 20
人的被害	負傷者	死者 (人)	0	×	×
		行方不明 (人)	0	×	×
		重傷者 (人)	0	×	×
		軽傷者 (人)	0	×	×
		計 (人)	0	×	×
住家被害		全壊 (流失) (軒)	0	×	×
		半壊 (軒)	0	×	×
		一部破損 (軒)	0	×	×
		床上浸水 (軒)	21	2	1
		床下浸水 (軒)	175	51	20
非住家		公共建物 (軒) (官公庁、公民館)	0	×	×
		その他 (軒) (倉庫、土蔵、車庫等)	1 堤防の崩壊で事務所全壊	×	×
その他	田	流失埋没 (ha)	0.02	×	-
		冠水 (ha)	20	×	-
	畑	流失埋没 (ha)	0	×	-
		冠水 (ha)	0	×	-
	文教施設	文 教 施 設 (箇所)	1	×	-
		病 院 (箇所)	0	×	-
	道路	決壊 (箇所)	1	×	-
		冠水 (箇所)	20	8	6
		路面崩壊 (箇所)	-	-	1
		法面崩壊 (箇所)	-	-	×
	橋梁	流 失 (箇所)	0	×	×
		破 損 (箇所)	0	×	×
	河川	溢 水 (箇所)	0	×	×
		漏 水 (箇所)	0	×	-
		堤防損壊 (箇所)	31	×	-
護岸崩壊 (箇所)		-	×	×	
法面崩壊 (箇所)		-	×	×	
他		港湾施設損壊 (箇所)	0	×	-
		砂防施設損壊 (箇所)	0	×	-
		水道施設損壊 (箇所)	0	×	-
		清掃施設損壊 (箇所)	0	×	-
		崖くずれ (箇所)	1	2	3
		鉄道不通 (箇所)	0	×	-

- * 被害状況等報告 (大阪府あて) より抜粋
- * -は報告に項目がないことを示す。
- * ×は報告に記載がないことを示す。

【付表 1-4-5】 防災地区のタイプ分類

集落形態 地形特性	1: 在来集落	2: 在来集落及び 新興住宅地	3: 都市化区域	4: 新興住宅団地
A: 低地	*****	11. 雄信 (南海本線以北)	12. りんくう南浜	*****
B: 低地及び 丘陵・段丘	8. 西信達	10. 樽井 (4~8丁目) (樽井駅前区域)	*****	*****
C: 丘陵・段丘	11. 雄信 (南海本線以南)	1. 新家 (団地を除く) 2. 新家東 3. 信達 6. 岡中 9. 鳴滝	10. 樽井 (1~3丁目) (市役所とその周辺区域)	1. 新家 (八幡山団地) 3. 一丘 (一丘団地) 4. 砂川 (砂川公園団地、 砂川台団地)
D: 山地	7. 東	*****	*****	*****

(注) *****: 該当地区なし、地区名前の数字: 防災地区番号

【付表 1-4-6】 タイプ分類別の防災地区課題

集落形態 地形特性	1：在来集落	2：在来集落及び 新興住宅地	3：都市化区域	4：新興住宅団地
A：低地	<p>*** **</p> <p>岡浦田に集落を築く。取集し、火災に注意する。丘陵を避ける。中心未達、道路幅を確保する。木造家屋は低気圧時に被害を受けやすい。浸水対策として、土留め、土間、排水設備の設置などを行う。河川沿いの集落は、洪水被害に注意する。河川敷の浸水対策として、土留め、土間、排水設備の設置などを行う。</p>	<p>南海沿いに沿った低地を多く進め、不特定多数の集落を形成している。地盤が軟弱で、地震災害時の被害が大きい。また、地盤沈下による浸水被害も発生している。避難経路が狭く、避難が困難な地域もある。また、河川沿いの集落は、洪水被害に注意する。河川敷の浸水対策として、土留め、土間、排水設備の設置などを行う。</p>	<p>沿岸域の埋立地であるが、地盤が軟弱で、地震災害時の被害が大きい。また、地盤沈下による浸水被害も発生している。避難経路が狭く、避難が困難な地域もある。また、河川沿いの集落は、洪水被害に注意する。河川敷の浸水対策として、土留め、土間、排水設備の設置などを行う。</p>	<p>*** **</p>
B：低地及び 丘陵・段丘	<p>岡浦田に集落を築く。取集し、火災に注意する。丘陵を避ける。中心未達、道路幅を確保する。木造家屋は低気圧時に被害を受けやすい。浸水対策として、土留め、土間、排水設備の設置などを行う。河川沿いの集落は、洪水被害に注意する。河川敷の浸水対策として、土留め、土間、排水設備の設置などを行う。</p>	<p>南海沿いに沿った低地を多く進め、不特定多数の集落を形成している。地盤が軟弱で、地震災害時の被害が大きい。また、地盤沈下による浸水被害も発生している。避難経路が狭く、避難が困難な地域もある。また、河川沿いの集落は、洪水被害に注意する。河川敷の浸水対策として、土留め、土間、排水設備の設置などを行う。</p>	<p>沿岸域の埋立地であるが、地盤が軟弱で、地震災害時の被害が大きい。また、地盤沈下による浸水被害も発生している。避難経路が狭く、避難が困難な地域もある。また、河川沿いの集落は、洪水被害に注意する。河川敷の浸水対策として、土留め、土間、排水設備の設置などを行う。</p>	<p>*** **</p>
C：丘陵・段丘	<p>街路が狭く、避難が困難な地域もある。また、河川沿いの集落は、洪水被害に注意する。河川敷の浸水対策として、土留め、土間、排水設備の設置などを行う。</p>	<p>南海沿いに沿った低地を多く進め、不特定多数の集落を形成している。地盤が軟弱で、地震災害時の被害が大きい。また、地盤沈下による浸水被害も発生している。避難経路が狭く、避難が困難な地域もある。また、河川沿いの集落は、洪水被害に注意する。河川敷の浸水対策として、土留め、土間、排水設備の設置などを行う。</p>	<p>沿岸域の埋立地であるが、地盤が軟弱で、地震災害時の被害が大きい。また、地盤沈下による浸水被害も発生している。避難経路が狭く、避難が困難な地域もある。また、河川沿いの集落は、洪水被害に注意する。河川敷の浸水対策として、土留め、土間、排水設備の設置などを行う。</p>	<p>*** **</p>
D：山地	<p>金熊寺川流域に集落がある。断崖絶壁の急傾斜地は、土砂災害の発生に注意する。また、河川沿いの集落は、洪水被害に注意する。河川敷の浸水対策として、土留め、土間、排水設備の設置などを行う。</p>	<p>南海沿いに沿った低地を多く進め、不特定多数の集落を形成している。地盤が軟弱で、地震災害時の被害が大きい。また、地盤沈下による浸水被害も発生している。避難経路が狭く、避難が困難な地域もある。また、河川沿いの集落は、洪水被害に注意する。河川敷の浸水対策として、土留め、土間、排水設備の設置などを行う。</p>	<p>沿岸域の埋立地であるが、地盤が軟弱で、地震災害時の被害が大きい。また、地盤沈下による浸水被害も発生している。避難経路が狭く、避難が困難な地域もある。また、河川沿いの集落は、洪水被害に注意する。河川敷の浸水対策として、土留め、土間、排水設備の設置などを行う。</p>	<p>*** **</p>

(注) *** ** : 該当地区なし

【付表 1-4-7】 大阪府と周辺の活断層（活断層研究会、1991）

番号	断層名	确实度	活動度	番号	断層名	确实度	活動度
6	松野山断層	I	C	24	別所撓曲	I	C
7	矢田断層	I	C	25	坂本断層	I	C
8	生駒断層	I	B	26	春木撓曲	I	C
9	上町断層	I	B	27	神於山撓曲	I	C
10	大和川断層帯	I	B	28	水間北方	II	C
11	上ノ太子撓曲	I	C	29	神於山断層	I	(C)
12	太子撓曲	I	C	30	内畑断層	I	(C)
13	羽曳野撓曲	I	B	31	成合断層	I	(C)
14	葛城東麓断層群	I	B	32	根来断層	I	A
15	葛城断層	II	B	33	桜池断層	I	A
16	葛城山西麓	II	C	40	平群断層	I	C
17	金剛断層	I	B	41	上牧	I	—
18	神山撓曲	I	C	43	長居	II	—
19	金胎寺山撓曲	I	C	45	上河内—水越峠	I	—
20	日野撓曲	I	C	46	千早—岩瀬	II	—
21	片蔵撓曲	I	C	47	千早—久留野峠	II	—
22	五条谷断層	I	A	48	若樫断層	I	(C)
23	中央構造線	I	(C)	S ₁	大阪湾断層	II	B

注1 确实度

- I：活断層であることが确实なもの
断層の位置、変位の向きがともに明確なもの
- II：活断層であると推定されるもの
位置、変位の向きが推定できるが、Iと判定できるような決定的な資料に欠けるもの

注2 活動度

- A：第四紀における平均変位速度が1,000年あたり1～10mのもの
- B：第四紀における平均変位速度が1,000年あたり0.1～1mのもの
- C：第四紀における平均変位速度が1,000年あたり0.1m以下のもの

注3 活動度に（）がついてるものは第四紀後期の50万年間に活動しなかったとみられるもの

【付表 1-4-8】 阪神・淡路大震災の概要と被害状況

1 地震の概要（気象庁発表）

- (1) 発生日月 平成7年(1995年)1月17日(火) 5時46分
- (2) 地震名 平成7年(1995年)兵庫県南部地震
- (3) 震央地名 淡路島(北緯34度36分、東経135度02分)
- (4) 震源の深さ 16km
- (5) 規模 マグニチュード7.2
- (6) 各地の震度
 - 震度7 注) のとおり
 - 震度6 神戸、洲本
 - 震度5 京都、彦根、豊岡
 - 震度4 岐阜、四日市、上野、福井、敦賀、津、和歌山、姫路、舞鶴、大阪、高松、岡山、徳島、津山、多度津、鳥取、福山、高知、境、呉、奈良
 - 震度3 山口、萩、尾鷲、伊良湖、富山、飯田、諏訪、金沢、潮岬、松江、米子、室戸岬、松山、広島、西郷、輪島、名古屋、大分
 - 震度2 佐賀、三島、浜松、高山、伏木、河口湖、宇和島、宿毛、松本、御前崎、静岡、甲府、長野、横浜、熊本、日田、都城、軽井沢、高田、下関、宮崎、人吉
 - 震度1 福岡、熊谷、東京、水戸、網代、浜田、新潟、足摺、宇都宮、前橋、小名浜、延岡、平戸、鹿児島、館山、千葉、秩父、阿蘇山、柿岡

注) 気象庁が地震機動観察班を派遣し現地調査を実施した結果、以下の地域は震度7であった。
 神戸市須磨区鷹取・長田区大橋・兵庫区大開・中央区三宮・灘区六甲道・東灘区住吉・芦屋市
 芦屋駅付近、西宮市夙川等、宝塚市の一部、淡路島北部の北淡町、一宮町、津名町の一部

- (7) 津波 この地震による津波はなし

2 被害状況

人的、物的被害状況

地域名	住家被害				火災	人的被害				
	全壊	半壊	一部損壊	合計		死者	行方不明	重傷	軽傷	合計
泉南市	0	25	66	91	0	0	0	0	0	0
全国	104,906	144,274	263,702	512,882	261	6,432	3	10,683	33,109	43,792

注) 泉南市の被害状況以外は、自治省消防庁災害対策本部「阪神・淡路大震災について(第105報)」による。

【付表 2-1-1】 各種指定区域等の状況

区 分	指定区域等	備 考
防 火 地 域	1.9 ha	平成7年10月
準 防 火 地 域	79 ha	平成7年10月
市 街 化 区 域	1301 ha	平成12年11月
市街化調整区域	3434 ha	

【付表 2-1-2】 緊急交通路一覧表

1 府選定

路 線 名	区 間	備 考
近畿自動車道	全 線	1
国道26号	和歌山県境(岬町)～ 大國町(25号)	2
泉佐野岩出線	和歌山県境(泉南市)～ 空連道臨海南	3, 4
大阪和泉泉南線	泉南IC北(泉佐野岩出線 泉南市)～ 東天満	5

2 市選定

道種	路 線 名	区 間	備 考
府道	樽井停車場樽井線	樽井5丁目～ 樽井5丁目	6
	泉佐野岩出線	樽井2丁目～ 信達牧野(佐田)	7
	和泉砂川停車場線	信達牧野～ 信達牧野(砂川)	8
	鳥取吉見泉佐野線	樽井5丁目～ 岡田2丁目	9
	大苗代岡田浦停車場線	岡田3丁目～ 北野1丁目(旧26号)	10
	堺阪南線	男里5丁目～ 北野1丁目	11
市道	信達樽井線	樽井6丁目～ 信達牧野	12
	砂川駅信の池線	信達牧野(砂川駅上)～ 信達牧野	13
	入の池線	信達牧野～ 信達市場	14
	阪和丘の池線	信達市場～ 信達市場	15
	中の池砂川線	信達市場～ 信達市場	16
	市場岡田線	りんくう南浜～ 中小路3丁目	17
	市場鳴滝線	中小路3丁目～ 信達市場	18
	樽井大苗代新家線	信達市場～ 信達市場	19
	市場赤井神社線	信達市場～ 信達市場	20
	岡田駅上線	岡田2丁目～ 岡田3丁目	21
	北野岡田湊線	岡田3丁目～ 岡田3丁目	22
	新家駅宮線	新家(駅)～ 新家(宮)	23
	新家上村線	新家(宮)～ 新家(上村)	24
	下村大口線	新家(上村)～ 新家(大口)	25
林道	林道高倉線	新家(大口)～ 新家(市民の里)	26

※ 備考欄の番号は【付図 2-1-1】 「緊急交通路及び災害時用臨時ヘリポート位置図」の番号と対応

【付表 2-1-3】 道路橋りょう等の状況

1 道路

(平成13年3月現在)

区 分	路 線 数	実 延 長 (m)	規 格 改 良		未 改 良		舗 装	
			延長(m)	比率(%)	延長(m)	比率(%)	延長(m)	比率(%)
市 道	354	171,388	119,731	70	51,657	30	162,169	95

2 橋りょう・交差

(平成13年3月現在)

区 分	鉄道との交差		橋 り ょ う		備 考
	立体交差(箇所)	平面交差(箇所)	箇 所 数	延 長(m)	
市 道	6	13	77	977	

【付表 2-1-4】 災害時用臨時ヘリポートの概況

(平成13年9月現在)

番号	①	②
名 称	市青少年運動広場 (鳴滝グラウンド)	市民の里
所 在 地	泉南市樽井8丁目2280	泉南市信達市場2464-1
面 積	6,030 m ²	80,000 m ²
最大長・最大幅	135m・75m	400m・200m
発着可能機数		

【付表 2-1-5】 公園施設の状況

1 都市公園

(平成13年9月現在)

区 分	計 画		開 設		備 考
	箇所数	面積(ha)	箇所数	面積(ha)	
住 区 基 幹	街区公園	77	8.34	77	8.34
	近隣公園	4	5.90	4	4.84
	地区公園				
都市 基幹	総合公園	1	12.40		
	運動公園				
特殊	歴史公園等				
	広域公園				
	国営公園				
	都市緑地	3	35.40	1	1.80
	合 計	85	62.74	82	14.98

2 その他の公園

(平成13年9月現在)

区 分	箇 所 数	面 積 (m ²)	備 考
児 童 遊 園			
ちびっこ広場	12	4,306	
小規模公園			
表面管理公園			
合 計	12	4,306	

【付表 2-1-6】 高層建築物の現況

(平成13年10月1日現在)

施設名	所在地	規模
泉南一丘住宅68棟	信達大苗代1053番地15	11階
泉南一丘住宅69棟	信達大苗代1053番地15	11階
ほんみち神拝殿①	信達牧野1521番地1	34m
ほんみち神拝殿②	信達牧野1521番地1	37m
ファミリー南大阪	新家2892番地	11階
サンハイツ和泉砂川	信達市場893番地3	13階
朝日プラザCITYサングレストA	男里6丁目15番2号	15階
朝日プラザCITYサングレストB	男里6丁目15番1号	15階
フォンターナ砂川公園	信達市場2337番地7	地下1階地上10階(34m)
閑空泉南ハイツⅠ,Ⅱ	中小路2丁目1394番地	14階
リハビレテ・ファインコート	樽井9丁目1980番地1	11階

【付表 2-1-7】 消防法施行令 別表第1(一)から(四)、(五)イ、(六)、(九)及び(十六)イに関する一覧表

項	用途	階数	防火対象物名	所在地
(一)	イ 劇場、映画館、演芸場又は観覧場 ロ 公会堂又は集会場	—		
(二)	イ キャバレー、カフェ、ナイトクラブその他これらに類するもの ロ 遊技場又はダンスホール	—		
(三)	イ 待合、料理店その他これらに類するもの ロ 飲食店	—		
(四)	百貨店、マーケットその他の物品販売業を営む店舗又は展示場	—		
(五)	イ 旅館、ホテル又は宿泊所	7 6	ホテルナッピン関西 Cafehotelおひるねラッコ	男里7丁目31番25号 北野325-1
(六)	イ 病院、診療所又は助産所	5 5	(有)五和会 野上病院 医療法人 白永会 紀泉病院	樽井1丁目2番5号 新家4296
	ロ 老人福祉施設、有料老人ホーム、救護施設、更生施設、児童福祉施設(母子生活支援施設及び児童厚生施設を除く。)、身体障害者更生援護施設(身体障害者を収容するものに限る。)、又は精神薄弱者援護施設	5 5 6 6	医療法人 聖心会 ケアセンターホリ ケアハウス 長寿苑 特別養護老人ホーム せんわ 特別養護老人ホーム 六尾の郷	中小路2丁目1860-1 信達六尾547 信達金熊寺530-1 信達六尾547
	ハ 幼稚園、盲学校、聾学校又は養護学校	—		
(九)	イ 公衆浴場のうち、蒸気浴場、熱気浴場その他これらに類するもの	—		
(十六)	イ 複合用途防火対象物のうち、その一部が(一)項から(四)項まで、(五)項イ、(六)項又は(九)項イに掲げる防火対象物の用途に供されているもの	5 5 6 6 6	みかさビル アピレス樽井 住宅都市整備公団 泉南一丘団地 44棟 住宅都市整備公団 泉南一丘団地 46棟 メゾン タルイ	樽井2丁目33番33号 樽井6丁目25番16号 信達大苗代62 信達大苗代62 樽井5丁目1762-1

【付表 2-1-8】 避難路一覧表

道種	路線名	区間	備考
国道	26号	馬場1丁目～信達市場	1
府道	泉佐野岩出線	男里7丁目～男里5丁目(旧26号)	2
	泉佐野岩出線	信達牧野～信達牧野	3
	堺阪南線	男里4丁目～鳴滝3丁目	4
	大阪和泉南線	信達牧野(佐田)～新家	5
	和歌山貝塚線	信達大苗代～信達大苗代	6
	和泉砂川停車場線	信達牧野～信達牧野	7
	市道	南泉寺大師線	樽井4丁目(旧26号)～樽井4丁目
カハム樽井団地内線		樽井4丁目～樽井4丁目	9
信達樽井線		樽井6丁目(旧26号)～信達牧野	10
樽井大苗代新家線		樽井2丁目～信達市場	11
牧野鳴滝線		信達市場(26号)～鳴滝3丁目	12
鳴滝宮本本田池線		鳴滝1丁目～鳴滝2丁目	13
鳴滝坊主池線		鳴滝～信達市場	14
宮本団地市場線		信達市場～信達市場	15
樽井大苗代新家線		信達市場～新家	16
下村大口線		新家～新家	17
新家東和苑団地内線		新家～新家	18
新家楠台団地内線		新家～新家	19
砂川駅信の池線		信達牧野～信達牧野	20
牧野中山線		信達牧野～信達牧野	21
柴田団地砂川団地内線		信達市場～信達市場	22
砂川奇勝ヶ丘団地内線		信達市場～信達市場	23
新家駅宮線		新家～新家	24
高野宮線		新家～新家	25
泉南1-7°7団地内線		新家～新家	26
新家駅高野別所線		新家～新家	27
新家カクグリーン団地内線		新家～新家	28
樽井男里線		男里7丁目～男里7丁目	29
牧野山手線		信達牧野～信達牧野	30
上村野口線		新家～新家	31

※ 備考欄の番号は、【付図 2-1-3】 「避難路位置図」の番号と対応

【付表 2-1-9】 指定避難所一覽表

(平成14年2月現在)

番号	名 称	所 在 地	電話番号	敷地面積 (㎡)	収容施設の内訳		収容人員 (人)	収容対象地区
					収容場所	延床面積 (㎡)		
1	泉南中学校	樽井2-9-1	83-2475	28,724	体育館 教	1,052 2,237	526 1,118	樽井
2	西信達中学校	岡田3-24-1	83-2249	15,825	体育館 教	895 738	447 369	西信達
3	一丘中学校	信達市場543-12	84-0333	18,683	体育館 教	1,083 1,649	541 824	一丘
4	信達中学校	信達牧野34-1	84-1200	16,536	体育館 教	1,016 1,729	508 864	信達
5	新家小学校	新家975	83-2292	12,992	体育館 教	725 1,465	362 732	新家
6	信達小学校	信達牧野705	82-2070	19,800	体育館 教	1,229 1,750	614 875	信達
7	東小学校	信達金熊寺553	82-3500	5,528	体育館 教	553 460	276 230	東
8	西信達小学校	岡田5-24-1	83-2127	6,790	体育館 教	627 1,552	313 776	西信達
9	鳴滝第一小学校	鳴滝3-4-19	83-5597	9,833	体育館 教	553 862	276 431	鳴滝
10	鳴滝第二小学校	信達市場1602	83-0033	21,917	体育館 教	1,061 787	530 393	鳴滝
11	樽井小学校	樽井4-29-1	83-4065	18,692	体育館 教	1,282 2,162	641 1,081	樽井
12	雄信小学校	男里3-11-1	83-5312	8,067	体育館 教	625 941	312 470	雄信
13	砂川小学校	信達市場450-6	84-0251	19,811	体育館 教	743 1,644	371 822	砂川
14	一丘小学校	新家285-7	83-1153	24,221	体育館 教	757 1,574	378 787	一丘
15	新家東小学校	兔田729-3	82-3630	14,350	体育館 教	722 1,213	361 606	新家東
16	雄信幼稚園	男里1-50-1	83-5313	2,639	遊戯室 保育室	140 240	70 120	雄信
17	新家南幼稚園	新家1497-1	82-2503	2,333	遊戯室 保育室	152 254	75 127	新家
18	浜保育所	男里7-13-1	84-2660	2,850	遊戯室 保育室	141 519	70 259	雄信

番号	名 称	所 在 地	電話番号	敷地面積 (㎡)	収容施設の内訳		収容人員(人)	収容対象地区
					収容場所	延床面積 (㎡)		
19	新家公民館	新家2948	83-9314	600	公民館	377	188	新家
20	信達公民館	信達牧野413	83-9264	766	公民館	649	324	信達
21	西信達公民館	岡田3-9-7	83-9270	804	公民館	383	191	西信達
22	樽井公民館	樽井6-11-16	83-4361	1,341	公民館	1,257	628	樽井
23	鳴滝解放会館	樽井9-16-2	83-6447	1,230	ホール及び び会議室	538	269	鳴滝
24	岡中老人集会場	信達岡中620	83-6173	429	集会場	60	30	岡中
25	幡代老人集会場	幡代1-13-19	83-0780	287	集会場	95	47	雄信
26	浜老人集会場	男里7-29-20	83-6891	757	集会場	141	70	雄信
27	下村老人集会場	新家3552-1	-	1,074	集会場	96	48	新家
28	中村老人集会場	新家2976-5	83-3400	298	集会場	79	38	新家
29	別所老人集会場	別所222	-	66	集会場	15	7	新家
30	大苗代老人集会場	信達大苗代600-1	-	598	集会場	92	46	信達
31	市場老人集会場	信達市場2076-1	-	185	集会場	104	52	信達
32	六尾老人集会場	信達六尾324-2	-	152	集会場	54	26	東
33	市民体育館	樽井2-26-1	82-1000	10,508	第1競技場 第2競技場	1,116 365	558 182	樽井
34	泉南市民センター	信達大苗代374-4	83-6789	4,602	講堂兼 視聴覚室	121	60	信達

【付表 2-1-10】 準指定避難所一覽表

(平成14年2月現在)

番号	名	称	所在地	電話番号	敷地面積(m ²)	収容施設の内訳		収容人員(人)	収容対象地区
						収容場所	延床面積(m ²)		
1	新家	幼稚園	新家2949	83-5595	1,633	遊戯室 保育室	151 131	75 65	新家
2	一丘	幼稚園	信達大苗代36-6	83-9663	5,130	遊戯室 保育室	278 657	139 328	一丘
3	信達	幼稚園	信達牧野1311	83-2459	5,345	遊戯室 保育室	140 380	69 190	信達
4	東	幼稚園	信達金熊寺553	84-2667	1,029	遊戯室 保育室	108 128	54 64	東
5	西	信達幼稚園	岡田4-1280-1	83-8950	2,733	遊戯室 保育室	154 350	76 174	西信達
6	樽井	幼稚園	樽井5-14-12	83-4331	2,364	遊戯室 保育室	180 381	90 190	樽井
7	鳴滝	幼稚園	鳴滝3-4-25	83-5596	2,220	遊戯室 保育室	141 141	70 70	鳴滝
8	信達	保育所	信達牧野436-1	83-4642	2,416	遊戯室 保育室	187 570	93 285	信達
9	鳴滝	第一保育所	樽井8-7-5	83-4041	2,745	遊戯室 保育室	153 494	76 247	鳴滝
10	鳴滝	第二保育所	信達市場1946	82-5660	4,630	遊戯室 保育室	194 614	97 307	鳴滝
11	樽井	保育所	樽井6-9-10	82-0074	1,800	遊戯室 保育室	151 512	75 256	樽井
12	府立	泉南高等学校	樽井2-35-54	83-4474	-		-	-	樽井
13	府立	砂川高等学校	信達牧野40-1	84-4031	-		-	-	信達
14	府立	砂川厚生福祉センター	馬場3-1566	82-2881	-		-	-	信達

【付表 2-1-11】 防災情報連絡所一覧表 (平成13年4月現在)

番号	名 称	所 在 地
1	童子畑老人集会場	信達童子畑412
2	楠畑集会場	信達楠畑134
3	葛畑集会場	信達葛畑960

【付表 2-1-12】 一時避難地一覧表 (平成13年9月現在)

番号	名 称	所 在 地	敷地面積(m ²)	備 考
1	イトーピア1号公園	新家1441	1,819	
2	男里公園	男里7-1314, 1315-2	3,458	
3	新家北公園	新家3379-1	2,325	
4	新家公園	新家3365(サングリーン)	11,268	
5	サングリーン1号公園	新家3365-1	1,150	
6	サングリーン3号公園	兎田757-1, 新家3365-11	1,124	
7	大池公園	新家2787-1(いずみ台)	6,734	
8	大池西公園	新家2787-1(いずみ台)	1,008	
9	砂川公園	信達市場31-445	10,674	
10	砂川東公園	信達市場31-444	1,996	
11	前畑公園	鳴滝3-105-3	2,172	
12	新家楠台1号公園	新家6042	2,534	
13	新家楠台2号公園	新家6259	2,812	
14	一丘公園	信達大苗代387	2,395	
15	長山緑地	馬場1-671-1	7,365	
16	ミズホ樽井公園	樽井2-633-11	1,622	
17	俵池公園	信達牧野1710-1 他	12,420	
18	鳴滝第3公園	信達市場1922	4,567	
19	樽井公園	樽井4-271 他	2,875	
20	新家中村公園	新家695-1, 697	1,137	
21	牧野公園	信達牧野227-1 他	2,511	
22	新家上村公園	新家1781-1 他	3,044	
23	樽井南海1号公園	樽井4-1841-18	1,004	

【付表 2-1-13】 広域避難地一覧表 (平成13年4月現在)

番号	名 称	所 在 地	施 設	電話番号	敷地面積(m ²)
1	俵池公園	信達牧野1710-1 他	公 園	—	12,420
2	泉南中学校	樽井2-9-1	学 校	83-2475	28,724
3	信達中学校	信達牧野34-1	学 校	84-1200	16,536

【付表 2-1-14】 文化財一覧表

1 国指定

(平成13年9月現在)

種 別		名 称	指定年月日	数量	所 在 地	所 有 者	
有形文化財	重要文化財	考古資料	海会寺跡出土品	H7. 6. 15	一括	泉南市信達大苗代374-4 泉南市埋蔵文化財 センターで保管	泉南市
記念物	史跡	海会寺跡	S 62. 12. 25	1	信達大苗代373, 374-1 1188	一岡神社	

2 府指定

(平成13年9月現在)

種 別		名 称	指定年月日	数量	所 在 地	所 有 者	
条例指定	有形文化財	建造物	光平寺石造五輪塔	S 52. 3. 31	1	男里3-5-26	光平寺
	史跡	厩戸王子跡	S 46. 3. 31	1	中小路字筆王子20番地	一岡神社	
	天然記念物	岡中鎮守杜のクス	S 45. 2. 20	1	信達岡中618番地	岡中地区	
岡中鎮守杜のマキ		H2. 3. 2	1	信達岡中618番地	岡中地区		

【付表 2-2-1】 災害予防運動の時期

災害予防の種類	災害予防運動	期 間
風水害予防に関する事項	水防月間	5月1日～31日
土砂災害予防に関する事項	土砂災害防止月間 がけ崩れ防災週間	6月1日～30日 6月1日～7日
危険物災害予防に関する事項	危険物安全月間 危険物安全週間	6月1日～30日 6月第2週
火災予防に関する事項	文化財予防デー 春の全国火災予防運動 秋の全国火災予防運動 全国山火事予防運動	1月26日 3月1日～7日 11月9日～15日 3月1日～7日
一般災害予防に関する事項	防災とボランティアの日 防災とボランティア週間 防災週間 防災の日 救急の日 119番の日	1月17日 1月15日～1月21日 8月30日～9月5日 9月1日 9月9日 11月9日

【付表 2-2-2】 災害弱者の状況

1 乳幼児及び高齢者

(平成13年4月現在)

乳幼児 (名)	高齢者 (名)	備 考
3,785	13,348	

注) 乳幼児：5歳未満
 高齢者：60歳以上

2 独居老人及び寝たきり老人

(平成12年10月現在)

独居老人 (名)	寝たきり老人 (名)	備 考
593	120	

3 身体障害者

(平成13年4月現在)

視覚障害 (名)	聴 覚 平行障害 (名)	音 声 言 語 (名)	肢 体 不自由 (名)	内部障害 (名)	総 数 (名)	備 考
147	187	26	1,227	390	1,977	

【付表 2-3-1】 消防協定等一覧表

(平成13年4月1日現在)

1 消防活動に関する相互応援協定

番号	区 分	締結年月日	内 容	締 結 先
1	岸和田海上保安署と 阪南三市二町の消防 本部との業務協定	昭和44年9月5日	船舶火災	岸和田海上保安署
2	航空消防応援協定	昭和45年8月1日	火災・救急 訓練・調査 予防広報	大 阪 市
3	大阪府南ブロック 消防相互応援協定	昭和59年8月1日	火 災 救 急 その他災害	泉大津市 和泉市 岸和田市 貝塚市 泉佐野市 忠岡町 阪南消防組合 熊取町 堺市高石市消防組合
4	近畿自動車松原 ・すさみ線及び 関西国際空港線 消防相互応援協定	平成2年3月29日 平成5年9月25日 平成6年7月1日	火 災 救 急 救 助	和泉市 阪南消防組合 岸和田市 泉佐野市 貝塚市 和歌山市 熊取町 海南市 那賀郡消防組合 堺市高石市消防組合

番号	区 分	締結年月日	内 容	締 結 先
5	阪和林野火災消防相互応援協定	平成3年6月10日	林野火災	岸和田市 貝塚市 和泉市 泉佐野市 河内長野市 阪南消防組合 和歌山市 橋本市 那賀町 岩出町 高野口町 かつらぎ町 那賀郡消防組合 伊都消防組合
6	大阪府下広域消防相互応援協定	平成3年10月1日	火 災 救 急 水 害 その他災害	大阪市 岸和田市 豊中市 池田市 吹田市 泉大津市 高槻市 貝塚市 茨木市 泉佐野市 八尾市 松原市 富田林市 箕面市 和泉市 東大阪市 河内長野市 摂津市 交野市 阪南消防組合 大阪狭山市 四条畷市 大東市 忠岡町 島本町 熊取町 美原町 豊能町 堺市高石市消防組合 河南町 守口市門真市消防組合 枚方寝屋川消防組合 柏原羽曳野藤井寺消防組合
7	関西国際空港消防相互応援協定	平成6年6月21日	航空機災害	大阪市 岸和田市 泉大津市 貝塚市 和泉市 忠岡町 泉佐野市 熊取町 阪南消防組合 堺市高石市消防組合 関西国際空港(株)

2 消防行政に関する協定

番号	区 分	締結年月日	内 容	締 結 先
1	泉佐野市・泉南市消防行政管轄区域の境界線上に位置する消防対象物の行政事務処理に関する協定	平成5年4月1日	火災調査 予防行政	泉 佐 野 市
2	泉南市・阪南市消防行政管轄区域の境界線上に位置する消防対象物の行政事務所に関する協定	平成5年6月22日	火災調査 予防行政	阪南岬消防組合
3	緊急連絡回線の設置並びに運用に関する協定	平成6年4月1日	緊急連絡	関 西 電 力 (株) 岸 和 田 営 業 所

番号	区 分	締結年月日	内 容	締 結 先
4	泉州救命センターにおける研修に関する協定	平成8年10月1日	研 修	大阪府立泉州救命救急センター
5	医師の具体的指示及び心電図伝送装置等に関する協定	平成7年4月1日	機器操作指示	市立泉佐野病院

3 その他覚書等

番号	区 分	締結年月日	内 容	締 結 先
1	空中消火薬剤散布器の管理に関する覚書	昭和47年4月8日	散布器の保管管理	大 阪 府
2	ガス漏れ及び爆発事故の防止対策に関する申し合わせ	昭和56年7月1日	ガス漏れ事故等	大阪ガス(株)南部事業本部

【付表 2-3-2】 市内医療機関一覧表

病 院

(平成13年9月現在)

医療機関の名称	診療科目	病床数	所在地	電話
1 社会福祉法人 恩賜財団済生会支部 大阪府済生会 新泉南病院	内・消・外・婦・肛・ 放・神経精神科・ 胃腸・整外	一般 26 計 26	りんくう南浜3-7 (平成14年4月予定)	(83)5301
2 医療法人 白卯会 白井病院	内・呼・消・循・精・ 神内・放・整・小・ 皮・リハ・心療・7L	一般 29 療養 48 精神 168 精神療養 50 老痴 104 計 399	新家2776	(82)2011
3 医療法人 白水会 紀泉病院	精・神・歯	精神 140 精神療養 120 計 260	新家4296	(83)5521
4 医療法人 聖心会 堀病院	内・外・整・脳・リハ	一般 35 療養 30 介護療養 30 計 95	中小路2丁目1860	(82)1771
5 野上病院	内・外・眼・耳・脳・ 神内・小・泌・皮	一般 60 療養 43 回復期リハ 60 計 163	樽井1丁目2番5号	(84)0007
6 中谷病院	内・呼・消・循・リハ・ 放・泌・外・整・肛	一般 33 療養 37 計 70	新家3469-1	(82)7777
7 和泉南病院	内	療養 160 計 160	馬場2-38-14	(83)3380
計 7 施設		一般 183 療養 318 回復期リハ 60 介護療養 30 精神 308 精神療養 170 老痴 104 計 1173		

一般診療所

(平成13年9月1日現在)

医療機関の名称		診療科目 ※主な診療科目	所在地	電話
1	西森医院	内・小・※婦	信達牧野361	(83)2357
2	医療法人 福本医院	内・※婦・外・小	信達牧野378	(83)2505
3	堀越医院	※内・外・皮	信達大苗代999	(82)0100
4	稲葉医院	※内・外・放	北野1丁目5番5号	(83)2679
5	石神内科	※内・小	樽井5丁目19番9号	(83)4017
6	東洋クロス診療室	内	樽井6丁目29番1号	(83)6101
7	栃原皮膚科医院	※内・外・婦・麻・皮	信達大苗代62 44-213	(82)5702
8	医療法人 松本医院	内・※外・放・整・理 ・消	新家3209	(82)6282
9	山上医院	※内・小	樽井6丁目10番7号	(83)2501
10	長束クリニック	循・※外・放	新家630-4	(82)1220
11	宮城医院	内・小・※婦	信達市場31-311	(82)7018
12	医療法人 濱田医院	耳	信達牧野1271	(82)8930
13	真山クリニック	※内・小・放	信達牧野1620-1	(82)4555
14	泉南市立保健センター	内	信達市場1584-1	(82)7615
15	医療法人 小上医院	※耳・気	新家3461-1	(82)6315
16	医療法人 堀秀会 堀越内科	※内・胃・循・小・神内	岡田3丁目9番25号	(82)7676
17	山崎クリニック	皮	信達市場429-2	(82)2207
18	坂口整形外科	整	信達牧野164-1	(85)2062
19	くれクリニック	内・小整・放	信達牧野601-1	(85)0340
20	古谷眼科	眼	信達牧野149-12	(85)2285
21	バンドー化学(株) 南海工場診療所	内	男里5丁目20番1号	(82)7711
22	特別養護老人ホーム なでしこ診療所	内	りんくう南浜3-7 (平成14年4月予定)	(83)2318
23	大阪府砂川厚生 福祉センター内診療所	精	馬場3丁目1566	(82)2881
24	松本内科胃腸科	内・胃・放	新家3179-5	(85)2008
25	西山内科循環器医院	内・循	信達牧野886-1	(85)1700
26	青木整形外科	整	樽井5丁目37番17号	(83)8370
27	曾和内科クリニック	内・循・消・呼・放	樽井5丁目37番15号	(80)2808
28	特別養護老人ホーム六尾診療所	内・整・皮・耳・泌	信達金熊寺130番地	(80)2850
29	まつだ眼科	眼	新家2965-1ショッピングプラザハブ 2F	(80)2341
30	特別養護老人ホームせんわ診療所	内	信達金熊寺530番地の1	(83)2022
31	泉州リハビリテーションクリニック	整・内・外・リハ・泌	樽井1丁目4-11	(80)1188
	計 31施設			

歯科診療所

(平成13年10月現在)

医療機関の名称	診療科目	所在地	電話
1 山本歯科医院	歯	信達市場1138-2	(83)2480
2 松岡歯科医院	歯	樽井5丁目28番38号	(83)4301
3 池田歯科	歯・小歯	信達大苗代62 一丘団地44-210	(82)5258
4 山本歯科医院	歯	中小路1丁目2番5号	(84)2376
5 山本歯科医院	歯	信達牧野44-4 恵ビル1F	(84)1180
6 関歯科医院	歯	新家3365-269	(82)5684
7 兼井デンタル クリニック	歯	信達牧野267-1	(84)2169
8 藤澤歯科医院	歯	樽井5丁目39番12号	(82)3357
9 イケブチ歯科	歯	樽井6丁目11番15号	(82)1770
10 和田歯科	歯	樽井2丁目22番13号 コンコルドビル1F	(83)1795
11 岡本歯科 砂川センター内診療所	歯	馬場3丁目1566 府立砂川厚生福祉センター内	(82)2881
12 医療法人 うおずみ歯科診療所	歯・矯歯・小歯	新家2892 ファミリー南大阪1F6号	(84)5175
13 岸村歯科医院	歯	信達牧野167-1 向井ビル3F	(84)5787
14 奥歯科医院	歯・小歯	信達牧野116-4 栄ビル2F	(83)0819
15 医療法人 岡谷会 岡谷歯科医院	歯・矯歯・小歯	岡田5丁目26番20号	(83)8051
16 医療法人 若狭歯科医院	歯・矯歯・小歯	樽井6丁目3番19号	(83)3318
17 たくま歯科医院	歯・矯歯・小歯	信達市場433-1	(84)1174
18 上林歯科医院	歯	信達牧野207 寿ビル2F	(85)0118
19 医療法人 清真会 歯科診療所	歯	北野2丁目4番1号 スカイテイスパーオーヴ3F	(85)0674
20 かめもと歯科医院	歯	男里6丁目14番3号	(85)3388
21 ワカノ歯科	歯・矯歯・小歯	信達大苗代249	(83)3415
22 坂本歯科医院	歯・矯歯・小歯	新家2965-1 ショッピングセンターハブ2F	(82)1123
23 さなだ歯科医院	歯・小歯	新家3379-177	(84)2688
24 医療法人 清真会 泉南サティ歯科診療所	歯	信達牧野876-1 泉南サティ3F	(80)2727
25 北島歯科医院	歯・矯歯・小歯	信達牧野584-2 川口ビル1F	(83)8148
26 ほりぐち歯科	歯・小歯・歯科口腔外科	信達大苗代305-5	(84)0987
27 松井歯科	歯・小歯	新家677-16	(85)4185
28 くすもと歯科医院	歯・小歯	新家4498-2	(83)4182
計 28 施設			

【付表 2-3-3】 大阪府南部災害医療機関一覧表

(平成13年9月現在)

1 災害拠点病院

(1) 基幹災害医療センター

医療機関の名称	診療科目	一般病床数	所在地	電話(夜間)
大阪府立病院	内・精・消・胃腸・神 ・小・循・眼・耳鼻・ 放射・歯口・麻酔・外 ・整形・形成・脳外・ 心外・皮泌・産婦・呼 外・リハ・心療・神経・ 神内・呼外	734	大阪市住吉区万代東 3丁目1番56号	06(6692)1201 FAX 06(6606)7000

(2) 地域災害医療センター(大和川以南)

医療機関の名称	診療科目	一般病床数	所在地	電話(夜間)
1 近畿大学医学部 附属病院	内・神・神内・眼・精 ・小・皮泌・耳鼻・放 射・麻酔・外・脳外・ 心外・整形・産婦・形 外・歯口・消	1078	大阪狭山市大野東 377番地の2	0723(66)0221 FAX 0723(66)0206
2 市立堺病院	内・小・眼・耳鼻・放 射・神内・麻酔・歯口 ・外・整形・脳外・皮 泌・産婦	480	堺市南安井町 一丁1番1号	0722(21)1700 FAX 0722(25)3303
3 市立泉佐野病院	内・小・眼・耳鼻・リハ ・歯口・麻酔・放射・ 循・神・呼・外・整形 ・皮泌・産婦・脳外 ・形成・心外	348	泉佐野市りんくう往来 北2番地の23	0724(69)3111 FAX 0724(69)7929
4 府立 泉州救命救急センター	内・小・麻酔・放射・ 外・整形・脳外	30	泉佐野市りんくう 往来北2番地の24	0724(64)9911 FAX 0724(64)9941
計 4 施設		計 1,936		

2 特定診療災害医療センター(大和川以南)

医療機関の名称	診療科目	一般病床数	所在地	電話(夜間)
1 府立羽曳野病院	内・小・呼・眼・耳鼻 ・歯口・放射・循・外 ・産婦・皮泌	566	羽曳野市はびきの 3丁目7番1号	0729(57)2121 FAX 0729(58)3291
2 府立母子保健 総合医療センター	小・内・神内・整形・ 眼・耳鼻・循・脳外・ リハ・放射・麻酔・歯口 ・小外・皮泌・形成・ 外・心外・産婦・リハ	375	和泉市室堂町840番地	0725(56)1220 FAX 0725(56)5682
計 2 施設		計 941		

3 市町村災害医療センター（大和川以南）

医療機関の名称	診療科目	一般病床数	所在地	電話（夜間）
1 市立松原病院	内・小・眼・耳鼻・リハ ・放射・麻酔・外・整形 ・脳外・皮・産婦	221	松原市田井城 1丁目1番12号	0723-32-1434 FAX 0723-34-9185
2 市立藤井寺市民病院	内・消・小・リハ・放射 ・外・整形	108	藤井寺市道明寺 2丁目7番3号	0729-39-7031 FAX 0729-39-7068
3 (医)櫻本会 櫻本病院	内・消・循・リハ・外・ 整形・形成・皮泌・眼 ・心外・泌・肛門・リハ	199	大阪狭山市東くみの木 4丁目1151番	0723-66-1818 FAX 0723-67-3974
4 辻本病院	内・神・リハ・放射・外 ・整形・脳外・形成・ 消・心外・リハ	99	大阪狭山市池之原 2丁目1128番地の2	0723-68-5131 FAX 0723-67-3640
5 富田林病院	内・小・眼・耳鼻・放射 ・外・整形・脳外・ 皮泌・産婦	300	富田林市向陽台 1丁目3番36号	0721-29-1121 FAX 0721-28-3550
6 (医)暁美会 田中病院	内・耳鼻・リハ・放射・ 外・整形・婦・消・循 ・小・リハ・呼	180	南河内郡美原町 黒山39番10号	072-361-3555 FAX 072-361-8505
7 労働福祉事業団 大阪労災病院	内・精・神・小・眼・ 耳鼻・リハ・放射・歯口 ・麻酔・外・整形・脳 外・皮泌・産婦・心外	762	堺市長曾根町 1179の3	0722-52-3561 FAX 0722-55-3349
8 和泉市立病院	内・精・神・小・眼・ 耳鼻・放射・麻酔・外 ・整形・形成・脳外・ 皮泌・産婦	327	和泉市府中町 4丁目10番10号	0725-41-1331 FAX 0725-43-3350
9 泉大津市立病院	内・小・眼・耳鼻・放射 ・麻酔・外・整形・ 産婦・皮泌	215	泉大津市下条町 16番1号	0725-32-5622 FAX 0725-32-8056
10 市立岸和田市民病院	内・精・小・眼・耳鼻 ・放射・麻酔・歯口・ 呼・リハ・外・整形・形 成・脳外・心外・皮泌 ・産婦	350	岸和田市額原町 2番地	0724-45-1000 (030- 614-3723) FAX 0724-41-8812
11 市立貝塚病院	内・小・眼・耳鼻・放射 ・麻酔・外・整形・ 皮泌・産婦	249	貝塚市堀 3丁目10番20号	0724-22-5865 FAX 0724-39-6061
12 公立忠岡病院	内・眼・リハ・放射・外 ・整形・皮泌・婦・循 ・脳外	85	泉北郡忠岡町忠岡北 1丁目3番7号	0725-32-2001 FAX 0725-23-0367
13 阪南市立病院	内・胃腸・循・小児・ 外・整外・眼・耳・産 婦・放・麻・リハ・口外	185	阪南市下出17	0724-71-3321 FAX 0724-71-6543
14 社会福祉法人 恩賜財団済生会支部 大阪府済生会 新泉南病院	内・消・胃腸・外・婦 ・神経精神科・整外・ 放・肛	26	泉南市りんくう南浜 3-7	83-5301

15	市立泉佐野病院 (地域災害医療センターと同じ)	内・小・眼・耳鼻・リハ ・歯口・麻酔・放射・ 循・神内・呼・外・整形 ・皮泌・産婦・脳外 ・形成・心外	348	泉佐野市りんくう往来 北2番地の23	0724(69)3111 FAX 0724(69)7929
16	(医)三和会 永山病院	内・リハ・外・整形・泌 ・脳外	350	泉南郡熊取町 大久保124番地の1	0724-53-1122 FAX 0724-53-2841
	計 16 施設		計 4,689		

4 災害医療協力病院（泉州二次医療圏）

医療機関の名称		診療科目	一般病床数	所在地	電話（夜間）
1	(医)穂仁会 原病院	内・リハ・放射・麻酔・ 外・整形・肛門・胃・ 腸	150	泉大津市東助松町 1丁目7番1号	0725-21-6616 FAX 0725-32-3426
2	(医)泉秀会 河合病院	内・リハ・外・整外	46	泉大津市豊中町 2丁目6番5号	0725-21-6222 FAX 0725-21-0387
3	(医)琴仁会 光生病院	内・消・リハ・放射・外 ・整形・循・呼・心外 ・脳外・麻	145	和泉市葛の葉町 203番地の1	0725-45-3381 FAX 0725-43-6913
4	(医)啓仁会 咲花病院	内・小・眼・耳鼻・リハ ・外・整外・形外・胃 ・腸	61	和泉市のぞみ野 1-3-30	0725-55-1919 FAX 0725-55-1688
5	(医)生長会 府中病院	内・呼・消・小・循・ ・眼・耳鼻・リハ・放射 ・外・整形・脳外・心 外・皮泌・産婦・神内	380	和泉市肥子町 1丁目10番17号	0725-43-1234 FAX 0725-41-0900
6	(医)良秀会 藤井病院	内・循・放射・外・整形 ・形成・泌・心療・ 神内	81	岸和田市西之内町 506番地1号	0724-36-2201 FAX 0724-36-5077
7	(医)幸会 喜多病院	内・耳鼻・リハ・放射・ 麻酔・歯口・外・整形 ・脳外・心療	199	岸和田市中井町 1丁目12番1号	0724-43-0081 FAX 0724-44-9441
8	(医)徳洲会 岸和田徳洲会病院	内・消・小・循・リハ・ 放射・外・整形・形成 ・脳外・心外・皮泌・ 耳鼻・産婦・呼・心療 ・神内・眼・麻	322	岸和田市磯上町 4丁目22番38号	0724-38-8781 FAX 0724-38-8788
9	(医)青山会 青山病院	内・消・外・胃腸	57	貝塚市新町 11番5号	0724-33-2526 FAX 0724-32-5203
10	(医) 河崎病院	内・呼・消・循・放射 ・外・整形・泌・小児 ・脳外・眼・リハ	129	貝塚市水間 244番地	0724-46-1105 FAX 0724-46-3196
11	(医)桐葉会 木島病院	内・精・神・歯口	一般 0 精神 492	貝塚市森 892番地	0724-46-2158 FAX 0724-46-5111

12	(医)栄公会 佐野記念病院	内・眼・リハ・外・整形 ・脳外・放・麻	95	泉佐野市中町 3丁目4番5号	0724-64-2111 FAX 0724-61-1874
13	(医)聖心会 堀病院	内・リハ・外・整形・脳 外	95	泉南市中小路 2丁目1860番地	0724-82-1771 FAX 0724-83-4877
	計 13 施設		計 1,760		

【付表 2-3-4】 応急給水資機材一覧表

1 市備蓄給水資機材

(平成13年9月現在)

種 類	容 量	数 量	備 考
給 水 車			
給 水 タ ン ク	2.0 t	1	
給 水 タ ン ク	1.0 t	2	
給 水 タ ン ク	0.5 t	2	
給水タンク運搬用車両	2.75t	1	
給水容ウォーターハルーン			
ポ リ タ ン ク	20 ℓ	0	
給 水 袋	10 ℓ	500	
簡 易 浄 水 器			
水 質 検 査 機 器		4	
消 毒 薬 品			

2 近隣市町の状況

(平成11年4月現在)

	給 水 車			給 水 タ ン ク			そ の 他		
	容 量 (t)	台 数	容 量 計 (t)	容 量 (t)	数 量	容 量 計 (t)	種 類	容 量 (ℓ)	個 数
岸和田市				1.5	2	3.0	ポリ容器	20	500
							給水袋	10	8,000
							ウォーターハルーン	1,000	16
貝塚市				2.0	3	6.0	ポリ容器	10	45
				1.0	2	2.0	ポリ容器	20	45
					0		給水袋	6	200
泉佐野市				1.0	2	2.0	ポリ容器	20	100
				1.5	2	3.0	給水袋	10	250
熊取町				0.5	1	0.5	ポリ容器	18	150
				1.0	1	1.0	給水袋	10	6,000
田尻町				0.5	1	0.5	ポリ容器	20	20
阪南市				2.0	1	2.0	ポリ容器	18	50
				1.0	2	2.0	給水袋	10	3,000
岬町	2.0	1	2.0	2.0	1	2.0			

【付表 2-3-5】 府災害用備蓄物資一覧表

(平成13年4月1日現在)

品名	備蓄物資 合計	災害救助基金分				基金外分 ・備蓄倉庫	備考
		基金分計	備蓄倉庫	府民センタービル	南部拠点		
煮炊不要食	842,500食	842,500食	413,000食	0食	429,500食		7ル777化米等
乾パン	25,600食	0食	0食	0食	0食	25,600食	政府食糧
毛布	230,000枚	230,000枚	100,000枚	10,000枚	120,000枚	0枚	
肌着	42,500組	42,500組	30,000組	0組	12,500組	0枚	
タオル	35,553枚	35,553枚	25,053枚	10,500枚	0枚	0枚	
ティッシュ	35,600個	35,600個	25,100個	10,500個	0個	0個	
哺乳瓶	1,400本	1,400本	500本	0本	900本	0本	
紙おむつ	100,495枚	100,495枚	54,011枚	15,484枚	31,000枚	0枚	大人用含
生理用ナプキン	390,320枚	390,320枚	35,600枚	14,400枚	340,320枚	0枚	
飲料水袋	101,900袋	101,900袋	61,900袋	0袋	40,000袋	0袋	
遺体袋	2,300袋	2,300袋	0袋	0袋	2,300袋	0袋	防腐剤含
作業服	584着	584着	584着	0着	0着	0着	
ゴム長靴	867足	867足	867足	0足	0足	0足	
簡易トイレ	500基	500基	100基	0基	400基	0基	
乾パン	3,200袋	3,200袋	メーカー側ラッキングストック	三立製菓(株)		0袋	三立パン
バタークッキー	2,070袋	2,070袋	メーカー側ラッキングストック	明治製菓(株)		0袋	
漬物	18ト	18ト	メーカー側ラッキングストック	府漬物組合		0ト	(90万食)
粉ミルク	6,624缶	6,624缶	メーカー側ラッキングストック	雪印・明治・森永乳業		0缶	

○調達対応

精米 (4社)	災害救助用精米の保管及び供給等の協力に関する協定 (株)大阪第1食糧・(株)ベイハン 全農パールライス西日本(株)・津田物産(株)	在庫報告量 510万食 (1,020ト)
即席麺 (5社)	り災者用食糧確保を依頼 (日清食品(株)・明星食品(株)・ハウス食品(株)・ サンヨー食品(株)・エースコック(株))	依頼食数 305万食
乾パン(三立パン)	〃 (三立製菓(株))	依頼食数 9万食
バイクラッカー、ソーダラッカー	〃 (明治製菓(株))	依頼食数 9万食
○ 在阪百貨店調達・建築資機材調達可能数(商工振興室経営支援課所管)		
百貨店名	阪急・阪神・松坂屋・三越・西武・高島屋・近鉄・大丸	
建築資機材	大阪府板硝子商工業協同組合ほか5組合	
品目	衣料・生活必需品・畳・ガラス・スレートほか	

【付表 2-3-6】 府内の食料及び生活必需品等調達取扱業者一覧表

1 調達食糧

(平成13年4月1日現在)

品名	数量	調達先	所在地	電話番号	備考
乾パン	9万食 (45,000袋)	三立製菓(株)	大阪市城東区嶋野西4-9-1	06-6961-7321	1食 125g
パッケージ ビスケット	9万食 (45,000袋)	明治製菓(株)	高槻市朝日町1-10	0726-85-5011	1食 135g
即席麺	200万食	日清食品(株)	大阪市淀川区西中島4-1-1	06-6305-7722	
	25万食	明星食品(株)	神戸市東灘区深江浜町46	078-436-3500	
	25万食	ハウス食品(株)	東大阪市御厨栄町1-5-7	06-6788-1231	
	25万食	サンヨー食品(株)	群馬県前橋市朝倉町555-4	027-220-3496	
	30万食	エースコック(株)	吹田市江坂町1-12-40	06-6338-5585	
計	305万食				

2 府精米協定締結先一覧

(平成13年4月1日現在)

卸売業者名	所在地	精米保管数量
株式会社大阪第一食糧 茨木工場	茨木市上郡2丁目9番2号	300 トン
株式会社大阪第一食糧 泉佐野工場	泉佐野市住吉町4番4号	300 トン
株式会社ベイハン	東大阪市若江本町3丁目6番60号	80 トン
全農パールライス西日本株式会社	大阪市港区福崎3丁目1番106号	190 トン
津田物産株式会社	大東市御領3丁目7番6号	150 トン
計		1,020 トン

3 粉乳調達取扱業者一覧表

(平成13年4月1日現在)

委託業者名	所在地	電話番号	確保場所	調製粉乳の品名	確保量	調整粉乳の状態
明治乳業(株) 関西支社	大阪市北区天満 1-8-30	06-6881-5307	八尾市南亀井町 4-4-24 (株)カントラ八尾食品 物流センター	明治ソフト ほほえみ	350g入り 2,184缶 (764.4kg)	常に品質保持期 限を6ヶ月以上 残している物
雪印乳業(株) 関西支社	大阪市北区梅田 2-6-20 スノークリスタルビル	06-6346-2258	大阪市北区大深町 2-48 (株)大阪鉄道倉庫	雪印材ミルク すこやか	350g入り 2,160缶 (756.0kg)	常に品質保持期 限を6ヶ月以上 残している物
森永乳業(株) 関西支社	大阪市北区堂島 1-1-5 梅田新道ビル 6階	06-6345-3636	豊中市服部西町 5-18-1 日本通運(株)	森永ミルク はぐくみ	350g入り 2,280缶 (798.0kg)	常に品質保持期 限を6ヶ月以上 残している物

【付表 2-3-7】 市内の食料及び生活必需品等調達取扱業者一覧表

米穀小売業者一覧表

(平成13年10月現在)

業者名	所在地	電話番号
砂川駅前米穀店	信達牧野997-24	(83)2525
西出米穀店	岡田5-8-12	(83)2440
駅前酒米穀店	樽井7-15-11	(83)2291
喜野米穀店	樽井4-21-2	(83)6735
山瀬米穀店	岡田3-12-9	(83)2667
中央米穀店	樽井5-19-13	(83)4044
宮前酒・米穀店	樽井5-18-3	(83)4748
奥野米穀店	男里4-23-22	(83)4522
大阪阪南市農業協同組合 新家支店	新家3127-1	(83)2117
大阪阪南市農業協同組合 東信達支店	信達金熊寺707-1	(82)2410
辻野米穀店	鳴滝1-16-8	(83)6117
刑部米穀店	樽井9-15-11	(83)2727
大木米穀店一丘団地店	信達大苗代62 46-109	(82)2483
土津井米穀店	岡田5-33-27	(83)2314
根来米穀店	樽井5-37-4	(83)4172
大木米穀店砂川店	信達市場422-1	(82)1976
奥田商店(株)本店	新家2924-1	(82)2974
大木米穀店本店	信達大苗代939	(83)3451

【付表 2-3-8】 学校給食施設一覧表

(平成13年4月現在)

施設名	所在地	調理能力 (食)
給食センター	信達市場1872	7,000

【付表 2-3-9】 消防分団車庫一覧表

(平成13年4月1日現在)

分団	所在地	電話番号
新家分団	泉南市新家2947番地の1	82-2408
信達分団	泉南市信達牧野1311番地	85-1499
樽井分団	泉南市樽井4丁目26番21号	85-1299
鳴滝分団	泉南市鳴滝2丁目5番6号	85-1199
西信達分団	泉南市岡田3丁目24番2号	85-1399

【付表 2-3-10】 市備蓄水防資機材一覧表

(平成13年10月現在)

品名	数量
掛け矢	2 丁
スコップ	14 丁
鎌	9 丁
ツルハシ	2 丁
ペンチ	2 丁
ハンマー	3 丁
土のう (ビニール袋)	600 袋
シート	20 枚
排水ポンプ (エンジン)	2 台
排水ポンプ (電動)	8 台

【付表 2-3-11】 府備蓄水防資機材一覧表 (平成13年11月現在)

団体の種類・名称		単位	岸和田土木	
施設資器材	倉庫*	棟	3(2)	
	トラック	台	3	
	舟	隻		
	手車	台	1	
	照明器	灯	5	
	固定無線局	局	1	
	移動無線局	局	7	
	ラジオ	台	2	
	テレビ	台	5	
水防資材	テント	張	5	
	吹・土のう袋	枚	25,280	
	筵(シート)	枚	109(490)	
	縄(ロープ)	巻	70(42)	
	杭	2m未満	本	960
		2m以上	本	1,625
	丸太	2m未満	本	0
		2m以上	本	1,140
	簡易鋼矢板型	(2m)	1,180	
	鉄線	kg	153	
	掛矢	丁	7	
	スコップ	丁	101	
	タコ	丁	8	
	ツルハシ	丁	26	
	鋸	丁	27	
	斧	丁	18	
	鎌	丁	40	
	皿箆	荷		
	ペンチ	丁	25	
ハンマー	挺	31		
矢板打機	台			
排水ポンプ	台	2		
水防要員	技術職員	人	52	
	事務職員	人	39	
	現業職員	人	42	
	計	人	133	

*印 実数は全倉庫棟数、()内は専用倉庫棟数

【付表 2-3-12】 市保有車両一覧表

(本 庁)

(平成13年10月現在)

NO	初期登録	車 種	車 両 番 号	メ ー カ ー 排 気 量	管理課 (使用課)
1	13	軽四貨物車	和泉43い 9	スズキ 065	課税課専用貸付
2	62	軽四乗用車	和泉50け 3689	スズキ 054	給食センター貸付
3	63	軽四乗用車	和泉50す 8490	スズキ 054	課税課専用貸付
4	63	軽四貨物車	和泉40を 1091	三菱 054	農林水産課専用貸付
5	61	軽四貨物車	和泉40ぬ 4588	三菱 054	国保年金課専用貸付
6	4	軽四乗用車	和泉50ち 1195	スズキ 065	高齢者障害者福祉貸付
7	62	軽四乗用車	和泉50け 5735	スズキ 054	高齢者障害者福祉貸付
8	62	軽四乗用車	和泉50け 4872	スズキ 054	生活福祉課専用貸付
9	62	軽四乗用車	和泉50け 5895	スズキ 054	生活福祉課専用貸付
10	12	軽四乗用車	和泉51あ 4754	スズキ 065	総務課専用貸付
11	12	小型貨物車	和泉400す 566	三菱 150	環境整備課貸付
12	1	軽四貨物車	和泉41か 0962	三菱 054	施設整備課専用貸付
13	5	普通乗用車	和泉33は 4125	トヨタ 396	市長専用車
14	8	普通乗用車	和泉33ゆ 5609	トヨタ 299	議会事務局 (議長車)
15	4	小型乗用車	和泉53は 2463	ニッサン 199	総務課管理 (部長車)
16	1	普通乗用車	和泉33ち 6962	ニッサン 296	秘書課管理 (3役車)
17	7	小型乗用車	和泉54ね 4432	三菱 146	総務課管理
18	7	小型乗用車	和泉54な 4826	三菱 146	下水道課専用貸付
19	4	小型バン	和泉46つ 8471	トヨタ 129	都市計画課専用貸付
20	8	小型特殊	和泉88ひ 2743	トヨタ 176	道路パトロール
21	9	小型乗用車	和泉54ゆ 1657	トヨタ 149	総務課管理
22	2	軽四乗用車	和泉50す 4704	スズキ 065	生活福祉課専用貸付
23	63	軽四貨物車	和泉41あ 0014	三菱 054	環境課専用貸付
24	3	普通貨物車	和泉11な 9738	トヨタ 199	施設管理課専用貸付
25	13	軽四貨物車	和泉43あ 2746	スバル 065	施設管理課専用貸付
26	10	小型霊柩車	和泉88せ 2724	ニッサン 296	総務課管理
27	3	小型乗用車	和泉52る 9367	トヨタ 158	土地開発公社貸付
28	2	中型バス	和泉22ゆ 94	三菱 754	総務課 (37人乗り)
29	9	軽四貨物車	和泉41も 933	スズキ 065	施設整備課専用貸付
30	2	軽四貨物車	和泉41く 5316	スズキ 054	下水道課専用貸付
31	11	軽四貨物車	和泉41ゆ 4005	ダイハツ 065	児童福祉課専用貸付
32	3	軽四ダンプ	和泉41せ 3391	スズキ 065	施設管理課専用貸付
33	3	小型ダンプ	和泉46ち 4733	三菱 356	施設管理課専用貸付
34	7	小型バス	和泉22す 1102	ヒノ 383	総務課管理
35	8	軽四貨物車	和泉41ふ 7595	スズキ 065	教育総務課
36	9	軽四貨物車	和泉41み 8212	スズキ 065	環境課専用貸付
37	3	軽四貨物車	和泉41せ 2308	三菱 065	政策推進課専用貸付
38	4	軽四ダンプ	和泉41つ 6238	スズキ 065	環境課専用貸付
39	10	軽四貨物車	和泉41も 3721	スズキ 065	納税課専用貸付

NO	初期登録	車種	車両番号	メーカー 排気量	管理課(使用課)
40	11	軽四貨物車	和泉41ゆ 2052	スズキ 065	農林水産課専用貸付
41	2	小型乗用車	和泉52め 5280	トヨタ 149	農林水産課専用貸付
42	8	軽四貨物車	和泉41ほ 1745	スズキ 065	納税課専用貸付
43	12	軽四貨物車	和泉41を 3312	ダイハツ 065	総務課管理
44	9	軽四貨物車	和泉41め 3472	スズキ 065	施設管理課専用貸付
45	4	軽四貨物車	和泉41ち 1146	スズキ 065	下水道課専用貸付
46	4	軽四貨物車	和泉41つ 6237	スズキ 065	都市計画課専用貸付
47	5	軽四貨物車	和泉41に 1150	スズキ 065	生涯学習課(青少年係)
48	6	軽四貨物車	和泉41ぬ 3291	スズキ 065	下水道課専用貸付
49	6	軽四貨物車	和泉41ぬ 3683	三菱 065	下水道課専用貸付
50	62	軽四バン	和泉40ゆ 5945	三菱 054	生涯学習課専用貸付
51	1	軽四バン	和泉41か 961	三菱 054	生涯学習課(青少年係)
52	1	軽四バン	和泉41か 965	三菱 054	教育総務課専用貸付
53	6	軽四貨物車	和泉41ぬ 6656	スズキ 065	農業委員会専用貸付
54	6	軽四貨物車	和泉41ぬ 6657	スズキ 065	地域振興課専用貸付
55	7	小型乗用車	和泉54な 7969	スバル 182	下水道課専用貸付
56	9	軽四貨物車	和泉41み 2913	スズキ 065	高齢者障害福祉課貸付
57	9	軽四貨物車	和泉41む 1261	ホンダ 065	生涯学習課(文化財)
58	10	軽四貨物車	和泉41や 7457	スズキ 065	納税課専用貸付
59	11	軽四乗用車	和泉50ゆ 7311	スズキ 065	高齢者障害福祉課貸付

(出先機関)

NO	初期登録	車種	車両番号	メーカー 排気量	管理課(使用課)
60	62	軽四乗用車	和泉50け 5977	スズキ 054	樽井公民館専用貸付
61	61	小型乗用車	泉 59と 6943	三菱 146	保健センター専用貸付
62	7	小型乗用車	和泉54と 2645	マツダ 149	保健センター専用貸付
63	7	小型乗用車	和泉54な 7248	三菱 146	環境整備課(衛生係)
64	57	軽四特殊車	和泉80あ 162	ダイハツ 054	環境整備課(衛生係)
65	7	小型乗用車	和泉54ね 4433	三菱 146	スポーツ振興課貸付
66	62	普通特殊車	泉 88さ 8387	三菱 329	文化振興課(図書館)
67	2	軽四バン	和泉41け 6396	三菱 065	解放会館専用貸付
68	62	軽四バン	和泉40ら 2839	三菱 054	文化振興課(図書館)
69	63	軽四バン	和泉41あ 0015	三菱 054	青少年センター
70	2	軽四バン	和泉41け 6578	三菱 065	環境整備課(衛生係)
71	56	普通ダンプ	泉 11そ 5099	ダイハツ 297	環境整備課(衛生係)
72	9	軽四特殊車	和泉80あ 1041	マツダ 065	総合福祉センター
73	9	普通特殊車	和泉88せ 468	トヨタ 243	総合福祉センター
74	9	普通特殊車	和泉88せ 469	トヨタ 243	総合福祉センター

【付表 2-4-1】 管理河川等の状況

区 分		数 量	備 考
河川	大阪府管理	4 河川	金熊寺川、樫井川、男里川、新家川
	泉南市管理	16河川	宮川他
海岸	大阪府管理	市域沿岸部	
水防ため池		37箇所	大阪府指定
浸水対策及び高潮対策ポンプ場		6 箇所	市下水道部所管

【付表 2-4-2】 河川一覧表

準用河川

番号	河川名	概算延長 (km)
1	宮 川	1.6
2	柳谷川	1.8

二級河川

番号	河川名	概算延長 (km)
3	金熊寺川	9.0
4	樫井川	2.4
5	男里川	2.0
6	新家川	5.2

普通河川

番号	河川名	概算延長 (km)
7	柳谷川	1.1
8	紺谷川	1.1
9	屯道川	1.2
10	大里川	0.3
11	藤の川	1.6
12	蟹田川	1.0
13	砂 川	1.9
14	楠畑川	2.0
15	堀河川	3.6
16	葛畑川	0.8
17	牧谷川	0.5
18	木 川	0.8
19	谷 川	0.4
20	倉井川	0.3

【付表 2-4-3】 水防区域一覧表（市内主要河川一覧表）

（平成13年度大阪府水防計画による）

河川	海岸	関係土木事務所	担当水防管理団体名	要水防区域		重要水防区域		特に重要な水防区域		水防区域延長合計(m)
				区 域	延長(m)	区 域	延長(m)	区 域	延長(m)	
榎井川	左岸	岸和田	泉南市 泉佐野市	自至 JR阪和線橋梁 大鳴大橋	11,990	自至 二ノ井堰 JR阪和線橋梁	1,400	自至 河口 二ノ井堰	2,950	16,340
	右岸	"	泉南市 田尻町 泉佐野市	"	11,952	"	1,400	"	2,950	16,302
新家川	左岸	"	泉南市	自至 榎井川合流点 JR阪和線 新家川橋 高野橋	2,820			自至 JR阪和線 新家川橋 高野橋 二ツ川橋	1,280	4,100
	右岸	"	"	"	2,820			"	1,280	4,100
男里川	左岸	"	阪南市	自至 河口 兔砥川山中川合流点	2,470					2,470
	右岸	"	泉南市	"	2,440					2,440
金熊寺川	左岸	"	泉南市 阪南市	自至 滑瀬橋 国境橋	6,690	自至 金熊寺橋 新西出橋	950	自至 男里川合流点 金熊寺橋 新西出橋 滑瀬橋	2,850	10,490
	右岸	"	泉南市	"	6,640	"	950	"	2,850	10,440
泉南海岸		港湾局	岸和田市 貝塚市 泉佐野市 泉南市 阪南市 岬町	同 左	47,999					47,999

【付表 2-4-4】 市内ため池一覧表

（平成13年1月1日現在）

番号	ため池名称	所在地	水防値	満水面積(ha)	貯水量(m ³)	管理者	電話番号
1	堀河ダム	信達童子畑	A	28.00	2,795,000	泉南市長	83-0001
2	大池	新家	B	7.50	350,000	大村静夫	83-6547
3	昭和池	"	B	3.50	175,000	坂口佐久雄	83-3383
4	海営宮池	信達大苗代	B	7.30	289,000	岸野龍吉	83-5632
5	狐池	信達市場	B	4.80	123,000	"	"
6	入野池	信達牧野	B	3.94	114,000	梶本喜芳	83-2160
7	君ヶ池	樽井	B	5.59	123,000	森下次次郎	83-7075
8	座頭池	岡田	B	4.10	65,600	中野良治	83-3271
9	タブサ池	新家	B	8.88	215,000	奥野佐治平衛	65-1722
10	上野下池	"	C	1.25	25,000	道利勲	83-7454
11	奥池	"	C	1.52	26,100	大村静夫	83-6547
12	新池	"	C	0.27	11,900	南寛	83-3777
13	二池	"	C	0.42	7,100	坂口佐久雄	83-3383
14	芦谷池	信達市場	B	1.82	67,400	角谷浩二	83-2156
15	新池	信達牧野	C	0.44	6,900	梶本喜芳	83-2160
16	永寿下池	"	B	3.10	74,400	"	"
17	山神池	信達六尾	C	0.16	3,100	池上義清	83-7015
18	道光寺池	信達岡中	C	2.00	41,600	奥長和	83-3859
19	増田池	"	C	1.57	31,400	"	"
20	石谷下池	"	C	0.89	49,800	"	"

番号	ため池名称	所在地	水防値	満水面積(ha)	貯水量(m ²)	管理者	電話番号
21	鬼木池	〃	C	1.57	41,400	松下光春	83-9296
22	此ノ熊池	〃	C	0.83	23,200	川口勘四郎	83-3946
23	別所池	信達金熊寺	C	0.30	6,400	古谷育亮	83-7008
24	双子下池	男里	C	1.90	37,200	細井武	83-3879
25	双子上池	〃	C	2.02	36,400	〃	〃
26	真宮下池	馬場	C	0.72	8,900	向井久一	83-6893
27	前田池	〃	C	0.89	17,800	〃	〃
28	谷口池	樽井	C	1.07	25,300	森下友次郎	83-7075
29	本田池	〃	B			〃	〃
30	棕谷池	新家	—	1.74	34,800	道利勲	83-7454
31	イヤカサ池	〃	—	2.14	96,700	〃	〃
32	上野上池	新家	—	1.39	32,200	〃	〃
33	佐野池	〃	—	0.69	29,800	〃	〃
34	引谷池	〃	—	0.81	13,600	岩本和男	84-3478
35	中ノ池	〃	C	0.70	27,000	坂口佐久雄	83-3383
36	汁谷池	〃	—	0.76	35,000	〃	〃
37	甚兵エ池	〃	—	0.47	9,800	〃	〃
38	楠木谷池	〃	—	0.64	21,200	〃	〃
39	畦ノ谷池	〃	—	0.55	13,200	南寛	83-3777
40	大谷池	別所	—	0.62	21,600	東重弘	67-2406
41	乳母池	兔田	—	0.15	4,800	奥野佐治平衛	65-1722
42	坊主池	信達市場	—	0.57	3,600	角谷浩二	83-2160
43	中ノ池	〃	C	2.65	42,400	〃	〃
44	丘ノ池	〃	C	1.10	32,000	〃	〃
45	古池	信達牧野	C	0.72	9,500	梶本喜芳	83-2160
46	岡越池	信達岡中	B	1.80	57,600	奥長和	83-3859
47	新池	〃	—	1.17	20,100	〃	〃
48	石谷上池	〃	—	1.67	44,100	〃	〃
49	大谷池	幡代	—	0.68	10,900	田中忠雄	83-7143
50	奥ノ池	信達六尾	—	0.37	4,900	池上義晴	83-7015
51	イヨノ谷池	〃	—	0.11	2,300	〃	〃
52	位井上池	信達金熊寺	—	0.59	21,200	増田洋	83-3212
53	位井下池	〃	—	0.32	10,600	〃	〃
54	櫛作池	信達六尾	—	0.18	3,000	池上義晴	83-7015
55	柿沼池	〃	—	0.33	4,000	〃	〃
56	平池	信達童子畑	—	0.82	15,100	区長兼任	83-7737
57	真宮上池	馬場	—	0.99	6,700	向井久一	83-6893
58	新池	樽井	C	1.20	12,000	森下友次郎	83-7075
59	中ノ池	〃	C	1.12	15,700	〃	〃
60	牛神池	信達六尾	C	0.20	3,900	池上義晴	83-7015

【付表 2-4-5】 水門・樋門・門扉一覧表

(平成13年10月現在)

施設番号	施設名	設置場所	種別
2	樋門	岡田漁港	SSスルースゲート
3	門扉	〃	SS片開式ゲート
4	〃	〃	SS両開式ゲート
5	水門	〃	SS電動ラック式ローラーゲート
6	門扉	〃	SS両開式ゲート
7	〃	〃	〃
8	〃	〃	〃
9	〃	〃	〃
10	〃	〃	〃
33	水門	〃	SS電動ラック式ローラーゲート

【付表 2-4-6】 浸水対策及び高潮対策ポンプ場一覧表

(平成13年10月現在)

名称	所在地	排水能力 (m ³ /分)	備考
大里川ポンプ場	泉南市男里7丁目1315-1	480	
中部ポンプ場	泉南市りんくう南浜3番212	486	

【付表 2-4-7】 防災テレメーター一覧表

1 ため池防災テレメータ水位観測所

(平成13年4月現在)

観測所名	施設	通報水位	警戒水位	余水吐より堤防天端まで	所在地	観測局管理者
海宮宮池	テレメータ	余水吐敷高	0.51	2.0	泉南市 信達大苗代479-1	泉州農と緑の 総合事務所長
新家大池	〃	〃	0.59	2.3	泉南市 新家2850-1	〃
タブサ池	〃	〃	0.52	2.8	泉南市 兔田79-1	〃
狐池	〃	〃	0.92	1.4	泉南市 信達大苗代1-1	〃
入野池	〃	〃	0.33	1.4	泉南市 信達牧野1-1	〃
昭和池	〃	〃	0.97	2.8	泉南市 新家高野	〃
堀河ダム	〃	〃	3.49	5.0	泉南市 信達童子畑624-10	〃

【付表 2-4-8】 雨量観測所一覧表

大阪府所管

(平成13年1月現在)

観測所名	流域 河川名	施設		所在地	管理者	観測者	既往最大 日降雨量
		月巻	テレメ				
金熊寺	金熊寺川	○	○	泉南市信達金熊寺 東小学校内	岸和田土木 事務所長	所員	S 31.9.25 312mm
海宮宮池	檉井川		○	泉南市信達大苗代 479-1	泉州農と緑の 総合事務所長	岸野龍吉	—
新家大池	新家川		○	泉南市新家2850-1	〃	大村静夫	—
タブサ池	〃		○	泉南市兎田79-1	〃	奥野佐治平衛	—
狐池	〃		○	泉南市信達大苗代 1-1	〃	岸野龍吉	—
入野池	〃		○	泉南市信達牧野1-1	〃	梶本喜芳	—
昭和池	〃		○	泉南市新家高野	〃	坂口佐久雄	—
堀河ダム	金熊寺川		○	泉南市信達童子畑 624-10	〃	泉南市長	—

【付表 2-4-9】 水位観測所一覧表

大阪府所管

観測所名	河川名	施設			通報水位 警報水位	堤防天端高 (量水標読)	所在地	管理者	観測者	量水標 零線高 ○ P+(m)	既往 最高水位 (量水標読)
		量水 標	自記	テレメ							
江永橋	檉井川	○		○ 5 無	— —	左岸 5.582 右岸 5.512	泉南市岡田	岸和田土木 事務所長	所員	1.105	H7.7.4 3.26
男里川橋	男里川		○ 60 年	○ 60 無	1.75 2.75	5.04	泉南市男里	岸和田土木 事務所長	所員	7.060	H1.9.3 2.91

* 施設自記欄下の数字は自記設置年度

* テレメータは、無線テレメータ

【付表 2-4-10】 土石流危険溪流一覧表

(平成13年4月現在)

溪流番号	水系名	河川名	溪流名	所在地	溪流概況			保全対象	
					溪流長(km)	溪流面積(km ²)	流下部平均勾配(度)	人家戸数	公共施設等
I・27-1	樫井川	樫井川	樫井左第一支溪	別所	0.16	0.01	10	—	工場 1
I・27-2	樫井川	新家川	新家川支溪	新家	0.25	0.03	14	16	—
I・27-3	樫井川	新家川	宮川第三支溪	新家	2.43	1.05	11	2	鉄工所 1
I・27-4	樫井川	新家川	柳谷沢支溪	信達市場	0.45	0.06	4	12	—
I・27-5	男里川	金熊寺川	六尾川	信達市場	0.53	0.46	11	26	寺 1
I・27-6	男里川	金熊寺川	金熊寺川第一支溪	信達童子畑	0.07	0.05	10	34	災害弱者関連施設 1 寺 1 工場 1 道路 0.15
I・27-7	男里川	金熊寺川	楠畑川	信達楠畑	0.87	1.00	11	8	災害弱者関連施設 1 寺 1
I・27-8	男里川	金熊寺川	楠畑川第二支溪	信達楠畑	0.80	0.31	12	8	災害弱者関連施設 1 寺 1
I・27-9	男里川	金熊寺川	楠畑川第一支溪	信達楠畑	1.19	0.49	13	—	災害弱者関連施設 1 道路 0.15
I・27-10	男里川	金熊寺川	金熊寺第一支川	信達金熊寺	1.12	0.71	17	—	災害弱者関連施設 1 小学校 1 工場 2 農協 1 道路 0.13
I・27-11	男里川	金熊寺川	金熊寺川第四支溪	信達金熊寺	1.12	0.09	17	—	災害弱者関連施設 1 小学校 1 工場 2 農協 1 道路 0.13
I・27-12	男里川	金熊寺川	金熊寺川第五支溪	信達金熊寺	0.44	0.16	15	—	災害弱者関連施設 1 小学校 1 工場 2 農協 1 道路 0.13
I・27-13	男里川	金熊寺川	金熊寺川第二支溪	信達金熊寺	0.60	0.08	13	34	工場 2 駐在所 1 寺 1 道路 0.24
I・27-14	男里川	金熊寺川	金熊寺川第三支溪	信達金熊寺	0.18	0.02	17	36	災害弱者関連施設 1 工場 2 駐在所 1 道路 0.24
II・27-1	男里川	金熊寺川	堀河第一支溪	信達葛畑	0.50	0.12	13	1	—
II・27-2	男里川	金熊寺川	堀河第二支溪	信達葛畑	0.60	0.11	14	2	—
II・27-3	男里川	金熊寺川	堀河第三支溪	信達葛畑	0.71	0.20	11	1	—
II・27-4	男里川	金熊寺川	楠畑川右第一支溪	信達楠畑	0.48	0.13	11	1	—
II・27-5	男里川	金熊寺川	楠畑川第一支溪	信達楠畑	0.10	0.04	18	2	—
II・27-6	男里川	金熊寺川	金熊寺川左第一支溪	信達岡中	0.14	0.02	9	1	道路 0.05
準・27-1	樫井川	新家川	柳谷川	新家	0.33	0.33	9	—	—

* 溪流番号の()の数字は既往調査の土石流危険溪流番号

* 流域面積の()の数字は15°の地点より上流の流域面積

【付表 2-4-11】 急傾斜地崩壊危険区域一覧表

(平成13年 4月現在)

箇所番号	箇所名	急傾斜地崩壊危険区域所在地	危険箇所の面積	指 定年月日等	保全対象人家戸数
69	葛 畑	信達葛畑	1,884 m ²	第423号 H2. 3. 30	6

【付表 2-4-12】 急傾斜地崩壊危険箇所一覧表

(平成13年 4月現在)

箇所番号	箇所名	急傾斜地崩壊危険箇所所在地	危険箇所の延長(m)	地 形 要 因		地 質 要 因		保 全 対 象		
				傾 斜 度(度)	高 さ(m)	表土厚さ(cm)	地質の種類 地盤状況	人家戸数	公共的建物	公共施設等
568	牧 野	信達牧野	100	50	5	50	白亜紀凝灰岩 礫岩	10	高等学校 1	
569	牧 野	信達牧野	130	36	20	40	白亜紀凝灰岩 強風化岩	10		
570	新 家	新 家	220	49	30	100	白亜紀凝灰岩 強風化岩	44		市道290m
571	金熊寺(1)	信達金熊寺	125	45	36	150	白亜紀凝灰岩 強風化岩	12	公民館 1	
572	金熊寺(2)	信達金熊寺	125	31	17	80	白亜紀泥砂岩 硬岩	10		
573	童子畑(1)	信達童子畑	100	45	30	100	白亜紀砂岩 硬岩	7		府道 80m
574	童子畑(2)	信達童子畑	160	40	16	50	白亜紀砂岩 強風砂岩	16		市道 80m 府道 20m
575	童子畑(3)	信達童子畑	115	70	10	100	白亜紀砂岩 硬岩	5	公民館 1	
576	葛 畑	信達葛畑	150	55	40	120	白亜紀砂岩 硬岩	13		市道140m
577	楠 畑	信達楠畑	100	65	5	70	白亜紀砂岩 硬岩	14	公民館 1	市道140m
669	新 家	新 家	75	43	16	20	白亜紀砂岩 硬岩	0	病院 1	
670	葛 畑	信達葛畑	85	70	9	150	白亜紀砂岩 硬岩	6	公民館 1	

【付表 2-4-13】 災害危険区域一覧表

(平成13年 4月現在)

番号	区域名	種別	面積(ha)	区域内の建築物		都市計画区域	指定年月日	指定方法		備 考
				住宅	非住宅			急	1 : 2	
44	葛 畑	1種 1種	5.96 0.19	20	10	調 調	S59. 3. 28(第371号) H 2. 3. 30(第423号)	○ ○	○ ○	重 複

* 指定方法：○は急傾対策工事完了

【付表 2-4-14】 地すべり危険箇所一覧表

(平成13年4月現在)

整理 番号	箇所名	水系名	幹川名	地すべり 位置(字)	地すべり概況		区域内の保全対象	
					地すべり 危険箇所	地すべり 被害 想定 面積	人家戸数	公共施設 の 量
125	野口	新家川	新家川	新家	4.9 ha	4.9	0	0
126	童子畑	男里川	金熊寺川	信達	9.8	9.8	0	0
127	葛畑	男里川	金熊寺川	信達	9.3	9.3	20	0
144	男里川	男里川	金熊寺川	幡代	2.6	2.6	49	府道 110m 市道 560m

【付表 2-4-15】 山地災害危険地区一覧表

1 概要

(平成13年4月現在)

山腹崩壊危険地区	地すべり危険地区	崩壊土砂流出危険地区	計
15	—	37	52

2 山腹崩壊危険地区

(平成13年4月現在)

番号	所在地	番号	所在地	番号	所在地
26-1	新家	26-6	信達葛畑	26-11	幡代、馬場
26-2	信達金熊寺(1)	26-7	信達六尾	26-12	信達岡中
26-3	信達童子畑(1)	26-8	信達金熊寺(2)	26-13	信達童子畑(2)
26-4	信達楠畑	26-9	信達金熊寺(3)	26-14	信達童子畑(3)
26-5	信達葛畑、信達童子畑	26-10	信達葛畑	26-15	信達童子畑(4)

3 崩壊土砂流出危険地区

(平成13年4月現在)

番号	所在地	番号	所在地	番号	所在地
26-1	新家(1)	26-14	信達葛畑(8)	26-27	信達童子畑(4)
26-2	新家(2)	26-15	信達葛畑(9)	26-28	信達童子畑(5)
26-3	信達六尾	26-16	信達葛畑(10)	26-29	信達葛畑(19)
26-4	信達金熊寺(1)	26-17	信達葛畑(11)	26-30	信達楠畑(1)
26-5	信達金熊寺(2)	26-18	信達葛畑(12)	26-31	信達楠畑(2)
26-6	信達童子畑(1)	26-19	信達葛畑(13)	26-32	信達楠畑(3)
26-7	信達葛畑(1)	26-20	信達葛畑(14)	26-33	信達楠畑(4)
26-8	信達葛畑(2)	26-21	信達葛畑(15)	26-34	信達楠畑(5)
26-9	信達葛畑(3)	26-22	信達葛畑(16)	26-35	信達楠畑(6)
26-10	信達葛畑(4)	26-23	信達葛畑(17)	26-36	信達金熊寺(3)
26-11	信達葛畑(5)	26-24	信達葛畑(18)	26-37	信達金熊寺(4)
26-12	信達葛畑(6)	26-25	信達童子畑(2)		
26-13	信達葛畑(7)	26-26	信達童子畑(3)		

【付表 2-4-16】 宅地造成工事規制区域の状況

(平成13年4月現在)

区 域	面 積	備 考
第3次指定区域	1,409 ha	昭和43年2月8日 告示、施行
第8次指定区域	1,436 ha	平成10年3月31日 告示 平成10年5月1日 施行

【付表 2-4-17】 災害危険区域等の箇所数

(平成13年10月現在)

区 分	数 量	備 考
土石流危険渓流	20 渓流	第3次指定区域、第8次指定区域
土石流危険渓流に準ずる渓流	1 渓流	
急傾斜地崩壊危険区域	1 箇所	
急傾斜地崩壊危険箇所	12 箇所	
地すべり防止区域	0 箇所	
地すべり危険箇所	4 箇所	
山地災害危険地区	52 箇所	
災害危険区域	1 箇所	
砂防指定地	有り	
宅地造成工事規制区域	2,845 ha	
土砂災害警戒区域	0 箇所	
土砂災害特別警戒区域	0 箇所	

【付表 2-4-18】 消防署職員の通常配置状況

(平成13年4月1日現在)

		消防司令長名 (名)	消防司令 (名)	消防司令補名 (名)	消防士長 (名)	消防副士長名 (名)	消防士 (名)	事務職員 (名)	計 (名)	内日勤 (名)
消 防 本 部	消 防 長	1							1	1
	次 長		1						1	1
	総 務 課		1	4	4		1	1	11	4
	庶 務 係 (内 数)			1	1		1		3	
	消 防 団 係 (内 数)			1	1				2	
	経 理 係 (内 数)			1	2			1	4	2
	予 防 課		1	4	5		5		15	3
	危 険 物 係 (内 数)			1	1		2		4	
	設 備 係 (内 数)			1	2		1		4	
	調 査 係 (内 数)				2		2		4	
	警 防 課		1	2	8		8		19	2
	警 備 係 (内 数)				4		2		6	
	装 備 係 (内 数)				2		2		4	
	救 急 係 (内 数)				1		2		3	
	救 助 係 (内 数)			1	1		2		4	
消 防 署			3	4	6		2		15	1
警 備 係 (内 数)					2		2		4	
救 急 係 (内 数)					4				4	
出 張 所				2	6		2		10	
警 備 係 (内 数)					2		2		4	
救 急 係 (内 数)					4				4	
計		1	7	16	29		18	1	72	12

【付表 2-4-19】 消防力現況

(平成13年7月1日現在)

	人 員 (名)	水 槽 付 消 防 自 動 車 (台)	消 防 自 動 車 ボ ン プ (台)	自 動 車 梯 子 付 消 防 (台)	救 助 車 (台)	救 急 自 動 車 (台)	搬 送 車 軽 四 輪 資 器 材 (台)	搬 送 車 ポ ン プ 積 載 車 (台)	小 型 動 力 積 載 車 (台)	査 察 車 (台)	司 令 車 (台)	小 型 動 力 ボ ン プ (台)	軽 可 搬 ボ ン プ (台)
消防署	72	2	3	2	1	4	2		2	1	11	2	
消防団	172	1	5				4	2				11	

【付表 2-4-20】 公設消火栓・水利施設現況

(平成13年4月1日現在)

	規 模	個 数	計
消 火 栓	150m/m以上	429	927
	150m/m未満	498	
防 火 水 槽	40㎡以上	128	130
	40㎡未満	2	

【付表 2-4-21】 私設消火栓・水利施設現況

(平成13年4月1日現在)

	規 模	個 数	計
消 火 栓	150m/m以上	21	48
	150m/m未満	27	
防 火 水 槽	100㎡以上	70	71
	40㎡ ~ 100㎡未満	1	

【付表 2-4-22】 消防資機材等（警備資材）一覧表

(平成13年7月1日現在)

種 別	数 量	種 別	数 量
消 火 活 動 用			
消防用ホース（65mm）	194	組立水槽	3
消防用ホース（50mm）	234	ターレット	3
放水砲	2	ラインプロポーションナー	2
噴霧放水銃	4	インパルス	2
筒先	31	積載梯子	6
背負い式水納	19		
救 助 活 動 用			
救命策発射銃	5	エアーツール	1
救命浮き輪	4	三連はしご	2
救命ボート（船外機含む）	1	削岩機	1
チェーンソー	2	ベンケイ	7
ボートパワー	1	ダイヤモンドカッター	1
エアーツー	1	マット型エアージャッキ	1
油圧ジャッキ	1	空気呼吸器	33
大型油圧切断機	1	空気式救助マット	1
大型油圧スプレッター	1	バスケットストレッチャー	1
パワーユニット	1	ガス溶断機	1
送排風機	1	ライフジャケット	7
チルホール	2	かぎ付きはしご	2
エンジンカッター	2	耐熱服	2
救助用縛帯	2	平担架	1
ハンドマイク	2	鉄線カッター	5
投光器一式	5	ロープ登降機	1
緩降機	1	金属製折りたたみはしご	1
エアーカッター	1	金属ドリル	1
そ の 他			
潜水器具	6セット	ガス検知器	4
コンプレッサー（高圧用）	1	酸欠検知器	1
コンプレッサー（車両用）	2	滅菌器	1
空気呼吸器用ポンベ	62	充電器	2
潜水用ポンベ	12	ガレージジャッキ（4ト用）	1
スチーム洗車機	1	インパルス	2
防毒衣	2	サーベメーター	1
防毒マスク	3	携帯警報機	6
消防救助用赤外線カメラ	1	ポケット線量計	2
マンホール救助器具	1		

救急資器材

区 分	資 器 材 名
観察用資器材	<ul style="list-style-type: none"> ・体温計 ・血圧計 ・聴診器 ・検眼ライト ・血中酸素飽和度測定器 ・患者監視装置（心電計含む）
呼吸・循環管理用資器材	<ul style="list-style-type: none"> ・手動式人工呼吸器 ・自動式人工呼吸器 ・パラパック ・流量計付加湿酸素吸入装置 ・酸素吸入用マスク ・電動式吸引器 ・ラリングアルマスク ・食道閉鎖式エアウェイ ・ツーウェイチューブ ・マギール鉗子 ・半自動式除細動器 ・自動式心マッサージ器 ・ショックパンツ ・心肺蘇生用背板 ・輸液ポンプ ・喉頭境
創傷等保護用資器材	<ul style="list-style-type: none"> ・陰圧式固定マット ・スクープストレッチャー ・梯状副子 ・頸部固定用副子 ・砂のう ・止血帯 ・三角巾 ・救急包帯 ・滅菌ガーゼ ・滅菌アルミホイール ・救急絆創膏
保温・搬送用資器材	<ul style="list-style-type: none"> ・メインストレッチャー ・サブストレッチャー ・布担架 ・平担架 ・救急シート ・毛布 ・雨おおい
消毒用資器材	<ul style="list-style-type: none"> ・エタノール ・クレゾール石けん液 ・創面消毒剤 ・ガス滅菌器 ・噴霧消毒器 ・滅菌ゴム手袋 ・ゴム手袋
その他の救急用資器材	<ul style="list-style-type: none"> ・万能ハンマー ・リングカッター ・在宅療法継続資器材

【付表 2-4-23】 消防署保有車両一覧表

(平成13年7月1日現在)

標 識 番 号	車 種	積載人員(人)	備 考
泉 88 さ 8469	ニッサン	7	タンク車
和泉88 す 3995	三菱	6	ポンプ車
和泉88 す 9779	三菱	5	ポンプ車
泉 88 や 1278	三菱	7	35mはしご車
和泉88 す 7356	三菱	5	15mはしご車
和泉88 す 6394	三菱	7	高規格救急第1号車
和泉88 す 2923	トヨタ	9	救急第2号車
和泉88 す 1211	イズ	7	救助工作車
和泉88 す 7245	トヨタ	6	水難救助車
和泉88 す 403	イズ	6	電源照明車
和泉80 あ 385	ホンダ	2	資機材搬送車
和泉88 ひ 475	トヨタ	5	査察車
和泉88 ひ 2298	三菱	5	広報車
和泉46 ん 4846	トヨタ	9	防火広報車
和泉80 あ 638	ダイハツ	4	軽広報車
和泉88 す 4707	三菱	6	東出張所ポンプ車
和泉53 ひ 902	ニッサン	5	司令車
和泉88 す 7572	三菱	6	タンク車
和泉88 す 7553	三菱	7	信達分団タンク車
和泉800さ 873	三菱	8	信達分団ポンプ車
和泉88 す 7374	トヨタ	8	信達分団可搬積載車
和泉80 あ 475	ダイハツ	2	信達分団岡中軽四輪車
和泉88 せ 1809	三菱	6	新家分団ポンプ車
和泉80 あ 572	ホンダ	2	新家分団軽四輪車
和泉800さ 2804	三菱	8	鳴滝分団ポンプ車
和泉800さ 2803	三菱	8	樽井分団ポンプ車
和泉80 あ 465	ホンダ	2	樽井分団軽四輪車
和泉88 せ 2005	三菱	8	西信達分団ポンプ車
和泉88 せ 4161	トヨタ	8	救急第1号車
和泉41 や 891	スバル	4	軽査察車
和泉88 せ 3573	トヨタ	7	高規格救急第2号車
和泉80 あ 1369	ホンダ	2	西信達分団軽四輪車
和泉800さ 4222	三菱	8	樽井分団積載車

【付表 2-4-24】 小型動力ポンプを所有する自衛消防組織現況

(平成13年10月1日現在)

事業所名	種別	隊数 (隊)	隊員数 (人)	ポンプ数 (台)	水源数 (箇所)	水源総容量 (t)
バンドー化学(株)		13	490	2	6	685
東洋クロス(株)		3	31	1	3	524
ほんみち泉南支部		4	40	4	4	452
セイコー(株)		3	30	1	2	180
(株)トーホーダイラック		2	40	1	1	450
梶茂繊維産業(株)		2	20	1	1	12
片木紡績(株)		2	20	1	1	20
松野紡績(株)		3	18	1	1	19
新家ショップクリーク		1	5	1	1	11
計		33	694	13	20	2,353

【付表 2-4-25】 防火管理者選任状況

(平成13年4月1日現在)

項	防火対象物	防火管理者を必要とする事業所数	防火管理者の選任届の出ている事業所数
1	イ 劇場、映画館、演芸場又は観覧場	1	1
	ロ 公会堂又は集会場	56	35
2	イ キャバレー、カフェ、ナイトクラブの類	1	1
	ロ 遊技場又はダンスホール	11	4
3	イ 待合、料理店の類	0	0
	ロ 飲食店	29	13
4	百貨店、マーケットの類	34	16
5	イ 旅館、ホテル又は宿泊所	7	4
	ロ 寄宿舍、下宿又は共同住宅	71	40
6	イ 病院、診療所又は助産所	12	9
	ロ 老人福祉施設、有料老人ホーム、老人保健施設、救護施設、更生施設、児童福祉施設、身体障害者更生援護施設、精神薄弱者援護施設又は精神障害者社会復帰施設	16	15
	ハ 幼稚園、盲学校、ろう学校又は養護学校	11	11
7	小・中・高校、高専、大学、専修学校、各種学校の類	17	17
8	図書館、博物館、美術館の類	1	1
9	イ 公衆浴場のうち、蒸気浴場、熱気浴場の類	0	0
	ロ イに掲げる公衆浴場以外の公衆浴場	1	1
10	車両の停車場又は船舶若しくは航空機の発着場	0	0
11	神社、寺院、教会の類	11	7
12	イ 工場又は作業場	26	18
	ロ 映画スタジオ又はテレビスタジオ	0	0
13	イ 自動車車庫又は駐車場	0	0
	ロ 飛行機又は回転翼航空機の格納庫	0	0
14	倉庫	2	1
15	前各項に該当しない事業場	33	24
16	イ 複合用途防火対象物のうち、その一部が1項から4項まで、5項イ、6項又は9項イに掲げる防火対象物の用途に供されているもの	45	21
	ロ イに掲げる複合用途防火対象物以外の複合用途防火対象物	5	3
計		390	242

【付表 2-4-26】 危険物等保有施設一覧表

1 消防法による危険物施設一覧表

(平成13年10月1日現在)

製造所等	区 分	数	
		内数	
製 造 所	—		4
貯 蔵 所	屋 内 貯 蔵 所	17	101
	屋外タンク貯蔵所	19	
	屋内タンク貯蔵所	8	
	地下タンク貯蔵所	42	
	簡易タンク貯蔵所	4	
	移動タンク貯蔵所	9	
	屋 外 貯 蔵 所	2	
	小 計		
取 扱 所	給 油 取 扱 所	17	57
	自家給油取扱所	8	
	船舶給油取扱所	1	
	第1種販売取扱所	2	
	第2種販売取扱所	0	
	移送取扱所	0	
	一 般 取 扱 所	29	
	小 計		
総 計			162

2 高圧ガス施設一覧表

(平成13年3月31日現在)

一般高圧ガス			液化石油ガス			冷凍	計
製造	販売	貯蔵	製造	販売	貯蔵	製造	
1	0	33	1	15	93	7	150

【付表 3-1-1】 風水害等の場合の動員人員一覧表

(平成13年10月1日現在)
(人)

部名	班名	課名	災害警戒配備人員	災害対策本部			備考
				A号配備	B号配備	C号配備	
本部事務局			1	1	2	2	
	本部班	政策推進課	4	7	7	7	
		情報管理課		5	5	5	
	人事班	人事課		1	3	8	
	秘書班	秘書課		1	1	3	
	総務班	総務課		2	4	11	
財務部				1	1	1	
	調査班	課税課		3	7	20	
		納税課		2	4	12	
	経理班	財政課		1	2	6	
		会計課		1	2	6	
		行財政改革推進室		1	1	2	
	調達班	契約検査課		1	2	6	
市民生活環境部				1	1	1	
	食料班	市民課		3	5	15	
		地域振興課		1	2	6	
	環境衛生班	環境整備課		3	6	19	
	清掃班	清掃課		8	17	50	
医療福祉部				1	2	2	
	福祉総務班	生活福祉課		3	6	17	
		国保年金課		2	4	13	
	福祉班	総合福祉センター管理課		2	3	10	
		高齢者障害福祉課		2	5	14	
		介護保険課		2	3	10	
	医療班	保健推進課		2	4	12	
	保育班	児童福祉課		2	3	9	
都市整備部			2	2	2	2	
	土木班	施設管理課	1	8	15	15	
		土地開発公社			1	2	
	建築班	施設整備課	1	6	11	11	
		都市計画課	1	4	8	8	
	農林水産班	農林水産課	1	4	8	8	
		農業委員会事務局		1	1	3	
	下水道班	下水道課	1	8	16	16	
相談部				1	2	2	
	災害相談班	企画調整課			1	2	
		解放会館		1	1	3	
		人権啓発課		1	2	5	

部名	班名	課名	災害警戒配備人員	災害対策本部			備考
				A号配備	B号配備	C号配備	
給水部				1	1	1	
	庶務給水班	業務課		2	4	11	
	施設班	工務課		4	8	23	
避難部				1	1	1	
	避難班	教育総務課		1	2	6	
		生涯学習課		3	6	19	
		文化・スポーツ振興課		3	5	16	
		保育所		17	35	104	
		幼稚園		9	17	52	
		小学校		2	4	11	
中学校		1	1	4			
教育部				1	1	1	
	教育班	学務課		1	2	5	
		指導課		1	2	6	
		同和教育課		1	1	3	
		青少年センター		1	2	7	
学校給食班	学校給食センター			1	3		
消防部			2	2	2	2	
	庶務班	総務課	1	7	13	13	
	予防班	予防課	1	8	15	15	
	警防班	警防課	1	7	14	14	
		警備第一課	2	4	8	8	
		警備第二課	1	4	7	7	
	東出張所		5	10	10		
応援部				1	1	1	
	応援班	議会事務局		1	2	5	
		選挙管理委員会事務局		1	1	3	
		監査委員事務局			1	2	
	公平委員会の事務職員						
合計			20	184	337	697	

* 部名・班名については、災害対策本部を設置した場合の名称

【付表 3-1-2】 地震災害の場合の動員人員一覧表

(平成13年10月1日現在)
(人)

部名	班名	課名	災害警戒 配備人員	災害対策本部		備考
				1号配備	2号配備	
本部事務局			1	2	2	
	本部班	政策推進課	4	7	7	
		情報管理課		5	5	
	人事班	人事課		3	8	
	秘書班	秘書課		1	3	
	総務班	総務課		4	11	
財務部				1	1	
	調査班	課税課		7	20	
		納税課		4	12	
	経理班	財政課		2	6	
		会計課		2	6	
		行財政改革推進室		1	2	
	調達班	契約検査課		2	6	
市民生活環境部				1	1	
	食料班	市民課		5	15	
		地域振興課		2	6	
	環境衛生班	環境整備課		6	19	
	清掃班	清掃課		17	50	
医療福祉部				2	2	
	福祉総務班	生活福祉課		6	17	
		国保年金課		4	13	
	福祉班	総合福祉センター管理課		3	10	
		高齢者障害福祉課		5	14	
		介護保険課		3	10	
	医療班	保健推進課		4	12	
	保育班	児童福祉課		3	9	
都市整備部			2	2	2	
	土木班	施設管理課	1	15	15	
		土地開発公社		1	2	
	建築班	施設整備課	1	11	11	
		都市計画課	1	8	8	
	農林水産班	農林水産課	1	8	8	
		農業委員会事務局		1	3	
	下水道班	下水道課	1	16	16	
相談部				2	2	
	災害相談班	企画調整課		1	2	
		解放会館		1	3	
		人権啓発課		2	5	
給水部				1	1	
	庶務給水班	業務課		4	11	
	施設班	工務課		8	23	

部名	班名	課名	災害警戒 配備人員	災害対策本部		備考
				1号配備	2号配備	
避難部	避難班			1	1	
		教育総務課		2	6	
		生涯学習課		6	19	
		文化・スポーツ振興課		5	16	
		保育所		35	104	
		幼稚園		17	52	
		小学校		4	11	
中学校		1	4			
教育部	教育班	学務課		2	5	
		指導課		2	6	
		同和教育課		1	3	
		青少年センター		2	7	
	学校給食班	学校給食センター		1	3	
消防部			2	2	2	
	庶務班	総務課	1	13	13	
	予防班	予防課	1	15	15	
	警防班	警防課	1	14	14	
		警備第一課	2	8	8	
		警備第二課	1	7	7	
		東出張所		10	10	
応援部	応援班	議会事務局		1	1	
		選挙管理委員会事務局		2	5	
		監査委員事務局		1	3	
		公平委員会の事務職員		1	2	
合計			20	337	697	

* 部名・班名については、災害対策本部を設置した場合の名称

【付表 3-2-1】 防災行政無線の概要

周波数：152.57 MHz

(平成13年10月現在)

呼出名称	機 種	出力	配置場所
ぼうさいせんなん	基地局	5W	本 庁
〃	子機		都市整備部・水道部
ぼうさいせんなん 1	移動局 車載用	10W	水 道 部
〃 2	〃 〃	〃	〃
〃 3	〃 携帯用	5W	〃
〃 4	〃 〃	〃	〃
〃 5	〃 ショルダー	10W	〃
〃 6	〃 携帯用	5W	〃
〃 7	〃 車載用	10W	〃
〃 8	〃 〃	〃	〃
〃 9	〃 〃	〃	〃
〃 10	〃 〃	〃	〃
〃 11	〃 携帯用	5W	〃
〃 12	〃 〃	〃	〃
〃 13	〃 ショルダー	〃	都 市 整 備 部
〃 14	〃 〃	〃	〃
〃 15	〃 〃	〃	〃
〃 16	〃 車載用	〃	〃
〃 17	〃 〃	〃	〃
〃 18	〃 〃	〃	〃
〃 19	〃 〃	〃	〃
〃 20	〃 〃	〃	〃
〃 21	〃 〃	〃	〃
〃 22	〃 〃	〃	〃
〃 23	〃 携帯用	1W	〃
〃 24	〃 〃	〃	〃
〃 25	〃 〃	5W	〃
〃 26	〃 〃	〃	〃
〃 27	〃 車載用	〃	〃
〃 28	〃 携帯用	〃	〃
〃 29	〃 〃	1W	〃
〃 30	〃 〃	5W	〃
〃 31	〃 〃	〃	〃

【付表 3-2-3】 防災相互通信用無線の概要

(平成13年3月現在)

区 分	周波数	内 容
防災相互波	158.35MHz	基地局 1

【付表 3-2-4】 大阪地区非常通信協議会通信経路

(平成13年4月現在)

起 点 泉 南 市 総 務 部 政 策 推 進 課 (本部班)	級	非 常 通 信 経 路		
	A	0.3Km 市消防本部 (警防課警備係) ——— 大阪市消防局 (指令室) ——— 府 庁 (防災室)		
	B	0.9Km J R 和泉 砂川駅 (駅長室) ~~~~~ J R 京橋駅 (駅長室) 1.4km 府 庁 (防災室)		

(注) 1 凡例 使送区間 ——— 無線区間 ~~~~~ 有線区間
2 A級、B級とは総合信頼度をいう。

【付表 3-2-5】 水防警報の指定河川、通知先、水防警報発令の段階

1 知事の指定する河川

(平成13年3月現在)

河 川 名		区 域	区域延長 (km)	対 象 量水標	警戒水位 (m)
榎井川	左岸	泉南市兎田地先 (JR阪和線鉄橋) から海まで	4.4	大正大橋	2.25
	右岸	泉佐野市上之郷地先 (JR阪和線鉄橋) から海まで			
男里川	左岸	阪南市鳥取中地先 (菟砥川、山中川合流点) から海まで	2.5	男里川橋	2.75
	右岸	〃			

2 発表者及び通知先

(平成13年10月現在)

知事指定警報 発令河川名	発 表 者	警 報 受 報 先	
		受 報 者	受 報 先
榎井川	岸和田土木事務所長	泉佐野市水防管理者	自治推進課長
		泉南市 〃	施設管理課長
男里川	岸和田土木事務所長	田尻町 〃	住民課長
		関係各警察署	署長
男里川	岸和田土木事務所長	泉南市水防管理者	施設管理課長
		阪南市 〃	管理課長
		関係各警察署	署長

3 水防警報発令の段階

(平成13年3月現在)

段階	種類	内 容	発表時間
第1	待機	水防団員の足留めを行うことを目的とし、主として気象予報に基づいて行う。	
第2	準備	水防資機材の整備点検、水こう門等の開閉準備、巡視、幹部の出動等に対するもので主として上流の雨量に基づいて行う。	
第3	出動	水防団員の出動の必要を警告して行うもので、上流の雨量又は水位に基づいて行う。	
第4	解除	水防活動の終了に関するもの。	警戒水位を下り水防の必要がないとき。

(注) 観測施設の故障、損壊によって水防警報を発表できないときは、理由を付して関係機関に通知する。

【付表 3-2-6】 被害状況詳細調査担当班一覧

(平成13年10月現在)

調 査 事 項	調 査 担 当 班 (平常時の担当課)	備 考
人 的 被 害 住 家 被 害 ・全壊、半壊、一部 破損 ・床上・床下浸水 非住家公共建物被害 ・市有建築物 ・市有建築物以外の 公共建物 ・その他 農林水産施設被害 文 教 施 設 被 害 病 院 被 害 道 路 ・ 橋 り ょ う 被 害 河 川 被 害 砂 防 被 害 清 掃 施 設 崖 く ず れ 被 害 船 舶 被 害 水 道 被 害 農 林 水 産 被 害 商 工 被 害 ブロック塀等被害 り災者・世帯被害 火 災 発 生 被 害 府への被害状況報告	予防班 (消防本部予防課) 調査班 (課税課、納税課) 土木班 (施設管理課) 総務班 (総務課) 建築班 (施設整備課、都市計画課) 調査班 (課税課、納税課) 農林水産班 (農林水産課、農業委員会事務局) 避難班 (教育委員会教育総務部) 医療班 (保健推進課) 建築班 (施設整備課) 土木班 (施設管理課) 土木班 (施設管理課) 清掃班 (清掃課) 農林水産班 (農林水産課)、 土木班 (施設管理課) 農林水産班 (農林水産課) 庶務給水班 (水道部業務課) 農林水産班 (農林水産課) 食料班 (地域振興課) 調査班 (課税課、納税課) 土木班 (施設管理課) 庶務班 (消防本部総務課) 本部班 (政策推進課)	

【付表 3-3-1】 従事命令、協力命令の種類と執行者

災害応急対策作業	命令区分	根 拠 法 令	執 行 者
災害応急対策事業 (災害応急対策全般)	従事命令	災害対策基本法第65条第1項	市長
		" 第65条第2項	警察官 海上保安官
災害救助作業 (救助法に基づく 救助)	従事命令	災害救助法第24条	知 事
	協力命令	" 第25条	
災害応急対策事業 (災害救助を除く 応急処置)	従事命令	災害対策基本法第71条第1項	知 事 委任を受けた 市長
	協力命令	" 第71条第2項	
災害応急対策事業 (災害応急対策全般)	従事命令	警察官職務執行法第4条	警察官
消 防 作 業	協力命令	消防法第29条第5項	消防吏員 消防団員
水 防 作 業	従事命令	水 防 法 第17条	水防管理者 水防団長 消防機関の長

【付表 3-3-2】 従事命令の対象者

命 令 区 分	対 象 者
災害対策基本法及び災害救助法による知事 の従事命令 (災害応急対策及び救助作業)	1 医師、歯科医師及び薬剤師 2 保健婦、助産婦及び看護婦 3 土木技術者及び建築技術者 4 大工、左官及びとび職 5 土木・建築業者及びその従事者 6 地方鉄道業者及びその従事者 7 軌道経営者及びその従事者 8 自動車運送業者及びその従事者 9 船舶運送業者及びその従事者 10 港湾運送業者及びその従事者
災害対策基本法及び災害救助法による知事 の協力命令 (災害応急対策及び救助作業)	救助を要する者及びその近隣の者
災害対策基本法による市町村長、警察官 又は海上保安官の従事命令 (災害応急対策全般)	当該市町村の区域の住民又は当該応急措置 を実施すべき現場にある者
警察官職務執行法による警察官の従事命令 (災害応急対策全般)	その場に居合わせた者及びその物件の管理 者
水防法による水防管理者、水防団長又は 消防機関の長の従事命令 (水防作業)	水防の現場にある者又は区域内に居住する 者
消防法による消防吏員又は消防団員の従事 命令 (消防作業)	火災の現場付近にある者

【付表 3-3-3】 地震災害時の時期区分

区 分	概略の時間*	内 容
発震初期	発震後 1 時間	地震による災害が発生し、組織的な応急対策活動を実施するまでの期間
救出・避難行動期	発震後 1～12時間	火災の拡大、延焼等により被災者が避難する期間
救助期	発震後12～48時間	被災者の大半が避難を完了し、給水、給食、医療等の救助体制を確立する期間
応急復旧期	発震後48時間～数週間	災害の拡大が防止され、関係機関の応急復旧活動、被災者の復旧活動が始まる期間

(注) *は、震災の規模により異なる

【付表 3-3-4】 時期区分による応急対策の内容

時期区分	主要な災害 対策活動	機 関 別	重 点 活 動 項 目
災害発生初期	初期消火・救出	全 機 関	<ul style="list-style-type: none"> ・自主参集 ・参集情報等収集整理・報告 ・緊急出動 ・要員確保 ・救急救助 ・室内及び緊急に必要な資機材の整理 ・初期消火
救出・ 避難行動期	救 出 誘 導 消 火	市 町 村 消 防 機 関 府 警 察 自 衛 隊 電 力、ガ ス 機 関 自 主 防 災 組 織・ 自 治 会 等	<ul style="list-style-type: none"> ・避難の勧告・指示、誘導 ・延焼防止、避難地・避難路の安全確保、避難誘導 ・防災関係機関に対する応援及び応援要請 ・交通規制、救出活動、避難誘導 ・救出活動、避難応援 ・電力、ガス施設の被害に伴う二次災害の防止 ・情報（被災状況、危険箇所等） ・初期消火、救助救急 ・緊急避難支援、災害弱者避難の介助
救 助 期	給 食 糧 供 給 医 療 救 護	市 町 村、 府 消 防 機 関 警 察 自 衛 隊 医 療 機 関 電 力、ガ ス 機 関 自 主 防 災 組 織・ 自 治 会 等	<ul style="list-style-type: none"> ・避難所の開設、飲料水、食糧、医薬品等の供給 ・避難地の安全確保、危険物施設の火災警戒 ・交通規制、被災地の秩序維持 ・道路啓開、給水給食の応援 ・医療救護活動 ・電気、ガスの応急供給 ・救助、負傷者の搬送 ・避難所開設運営の支援 ・道路等交通網確保支援 ・災害弱者
応急復旧期	緊 急 輸 送 施 設 応 急 復 旧	市 町 村、 府 警 察 自 衛 隊 輸 送 関 係 機 関 電 力、ガ ス、水 道、通 信、交 通 等 の 機 関 自 主 防 災 組 織・ 自 治 会 等	<ul style="list-style-type: none"> ・避難所の開設、被災者の移送 ・飲料水、食料、生活必需品等の供給 ・交通規制、被災地の秩序維持 ・道路啓開、給水給食の応援 ・緊急輸送 ・施設応急復旧 ・避難所支援 ・配送センター ・食糧・日用品の配分 ・配送 ・道路等交通網確保支援 ・がれき処理

【付表 3-4-1】 消防団幹部名簿

(平成13年4月1日現在)

階 級	所 属	氏 名	住 所	電 話 番 号
団 長	西信達	田 所 昇	泉南市北野一丁目5番43号	(83)4596
副団長	鳴 滝	市 道 和 幸	泉南市信達市場1676番地	(83)5370
副団長	樽 井	竹 野 昭 夫	泉南市樽井五丁目21番1号	(83)9171
副団長	新 家	松 本 一 美	泉南市新家860-1番地	(84)4114
副団長	信 達	櫻 木 伊 佐 雄	泉南市信達牧野1319番地	(84)3158 (84)0909店
副団長	西信達	上 野 寛 治	泉南市岡田三丁目13番1号	(83)8980
分団長	鳴 滝	上 中 勝	泉南市信達市場2693番地	(83)5020 (82)3659工場
分団長	樽 井	藪 内 茂 信	泉南市樽井四丁目13番4号	(83)4167 (82)3187工場
分団長	新 家	奥 田 正 廣	泉南市新家3101-1番地	(82)2088
分団長	信 達	奥 野 隆	泉南市信達市場234-4番地	(83)0073
分団長	西信達	角 辻 新 太 郎	泉南市中小路一丁目7番4号	(83)6356

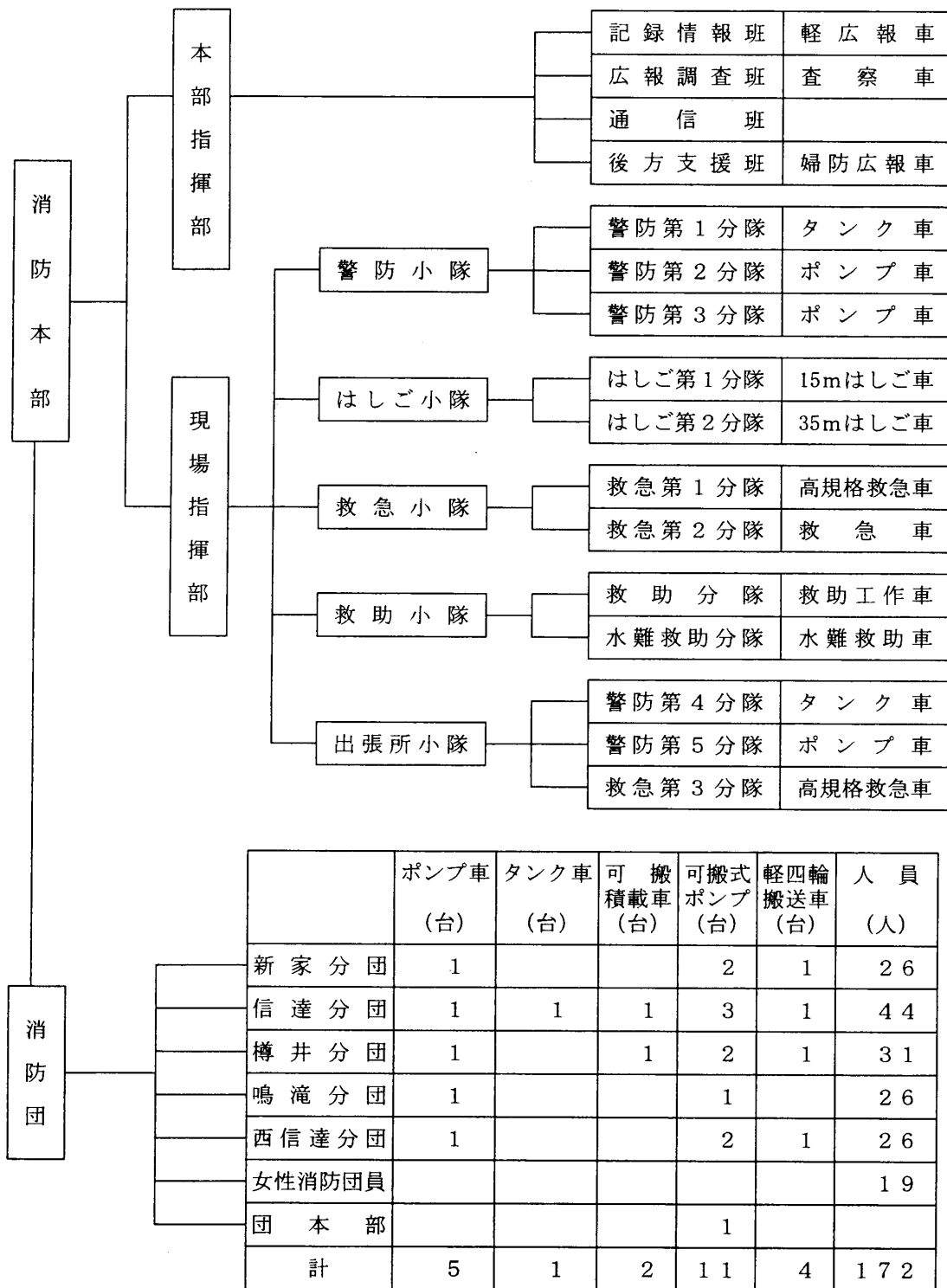
【付表 3-4-2】 消防部隊の非常時組織及び業務分掌

(平成13年4月1日現在)

消防本部	指 揮 部	部 内 編 成		業 務 分 掌
消防長 次 長	本部指揮部 中隊長 1	記録情報班	班 員 3 事務職員 1	1 災害に関する情報収集、広報に関すること。 2 実働部隊の補給に関すること。 3 消防団の運用に関すること。 4 外部との情報連絡に関すること。 5 被害調査並びに状況調査に関すること。 6 火災予防の指導に関すること。 7 避難誘導に関すること。 8 記録の収集に関すること。 9 災害その他通信情報収集に関すること。 10 出動部隊の指令並びに連絡情報提供に関すること。
		広報調査班	班 員 5	
通 信 班	班 員 4			
後 方 支 援 班	班 員 9			
伝令 1	現場指揮部 中隊長 1	警防第1分隊	分 隊 員 4	1 警備部隊の編成配置に関すること。 2 消防活動に関すること。 3 救急救出活動に関すること。 4 救急業務に関すること。 5 二次災害の防止に関すること。 6 特殊資機材の運用に関すること。 7 応援部隊の要請に関すること。
		警防第2分隊	分 隊 員 4	
		警防第3分隊	分 隊 員 4	
		15mはしご分隊	分 隊 員 3	
		35mはしご分隊	分 隊 員 3	
		救急第1分隊	分 隊 員 3	
救急第2分隊	分 隊 員 3			
救助分隊	分 隊 員 3			
水難救助分隊	分 隊 員 4			
出張所小隊長 1	警防第4分隊	分 隊 員 3		
	警防第5分隊	分 隊 員 3		
	救急第3分隊	分 隊 員 3		

【付表 3-4-3】 消防部隊の非常時編成表

(平成13年7月1日現在)



【付表 3-6-1】 避難勧告、指示の区分

ア 避難準備勧告

条 件	気象状況等によって過去の災害の発生例、地形等から判断して、災害発生のおそれがあり、事態の推移によっては避難の勧告、指示等を行うことが予想される場合
趣 旨	危険予防地域の住民に対し、避難のための準備と事態の周知を行うため
伝達内容	(1) 勧告者 (2) 避難準備をすべき理由 (3) 危険地域
伝達方法	(1) 広範囲の場合：テレビ、ラジオ、広報車等 (2) 小範囲の場合：携帯拡声機、広報車、有線電話等 (3) 防災行政無線 (4) 消防無線 (5) サイレンの吹鳴及び警鐘 (6) 必要に応じ上記を併用

イ 避難勧告

条 件	当該地域又は土地建物等に災害が発生するおそれがある場合
趣 旨	危険地域の住民に対し避難勧告とその事態の周知徹底を行うため
伝達内容	(1) 勧告者 (2) 避難すべき理由 (3) 避難すべき場所 (4) 避難すべき経路 (5) 避難後の当局の指示連絡等
伝達方法	避難準備勧告と同じ さらに、必要に応じて戸口に口頭伝達を行う

ウ 避難指示

条 件	状況がさらに悪化し避難すべき時期が切迫した場合、また災害が発生した現場に残留者がいる場合
趣 旨	危険地域の住民に対し避難勧告とその事態の周知徹底を行うため
伝達内容	避難勧告と同じ
伝達方法	避難準備勧告と同じ さらに、必要に応じて戸口に口頭伝達を行う

【付表 3-6-2】 市内火葬場一覧表

(平成13年 9月25日現在)

名 称	住 所	炉 数 (基)	
樽井火葬場	泉南市樽井3丁目17番5号	人体 2	汚物炉 1
西信達火葬場	泉南市岡田1丁目33番地	人体 3	汚物炉 0

【付表 3-6-3】 市内寺院一覧表

(平成9年4月現在)

名 称	所 在 地	電 話 番 号
清 明 寺	泉南市新家575	(82) 7511
善 照 寺	〃 兎田710	(66) 0208
浄 福 時	〃 新家2394	(83) 3197
宗 福 寺	〃 新家3217	(84) 3382
畦の谷地藏尊	〃 新家4756	(82) 4915
因 超 寺	〃 兎田489	(65) 1537
了 安 寺	〃 信達大苗代992	(83) 3050
長 慶 寺	〃 信達市場815	(83) 2692
弘 誓 寺	〃 信達市場2083	(82) 0568
真 如 寺	〃 信達市場2154	(82) 7200
往 生 院	〃 信達牧野1248	(83) 2128
林 昌 寺	〃 信達岡中395	(83) 2705
阿 弥 陀 寺	〃 信達六尾124	(84) 1801
一乗山金熊寺観音院	〃 信達金熊寺813	(82) 3536
蓮 信 寺	〃 信達金熊寺990	(83) 3905
地 蔵 寺	〃 信達童子畑4-5	(83) 5364
大 雄 寺	〃 信達楠畑136	—
極 楽 寺	〃 信達葛畑540	(83) 9927
光 平 寺	〃 男里3丁目5-21	(83) 4754
法 然 寺	〃 男里4丁目5-55	(83) 0493
浄 泉 寺	〃 男里4丁目13-22	(83) 2434
光 明 寺	〃 幡代1丁目13-18	(83) 3769
西方山極楽密寺	〃 馬場1丁目16-1	(84) 2468
南 泉 寺	〃 樽井4丁目12-36	(83) 4077
受 法 寺	〃 樽井5丁目21-36	(83) 4054
専 徳 寺	〃 樽井5丁目20-1	(82) 8844
浄 光 寺	〃 鳴滝2丁目5-5	(83) 2754
浄 泉 寺	〃 岡田3丁目10-30	(83) 3872
安 楽 寺	〃 岡田5丁目29-5	(83) 2765
西 光 寺	〃 岡田5丁目31-3	(82) 2222
明 覚 寺	〃 岡田5丁目23-18	(82) 4444
長 安 寺	〃 岡田3丁目25-1	(82) 2785
日 限 寺	〃 岡田6丁目24-2	(82) 6451
勝 楽 寺	〃 北野1丁目1-30	(83) 3509
南 海 寺	〃 中小路1丁目9-32	(82) 5578
光 明 院	〃 中小路1丁目9-22	(84) 2416

【付表 3-7-1】 給水搬送拠点一覧表

(平成13年4月末現在)

名 称	所 在 地	配水池容量(m ³)	日平均実配水量(m ³ /日) [平成12年度]
六尾浄水場	信達六尾463	10,500	11,836
中央浄水場	樽井737	3,300	11,718
童子畑浄水場	信達童子畑637-2	160	112
葛畑浄水場	信達葛畑	10	18

【付表 3-7-2】 物資集積地の概要

(平成13年3月現在)

名 称	市民体育館
所 在 地	泉南市樽井2丁目26番1号
面 積	4,214 m ²

【付表 3-7-3】 病院施設等の概要

(平成11年10月現在)

病 院		一般診療所		歯科診療所		合 計	
施設	病床(精神再掲)	施設	病床	施設	病床	施設	病 床
7	1,183(592)	31	35	26	0	64	1,218

【付表 3-7-4】 医師等の概要

(平成11年10月現在)

医 師 (名)	歯科医師 (名)	正・准看護婦 (名)	薬剤師 (名)	合 計 (名)
92	27	455	32	606

【付表 3-7-5】 大阪府営水道あんしん給水栓一覧表〔泉南市内〕

(平成13年11月29日現在)

場 所	所 在 地
7 拡南部幹線 (φ 700) A-36	泉南市新家地内
5 拡南部幹線 (φ 700) A-235	泉南市信達市場地内
5 拡南部幹線 (φ 500) A-237	泉南市樽井地内
7 拡南部幹線 (φ 700) A-31	泉南市新家地内
7 拡南部幹線 (φ 700) A-43	泉南市信達市場地内
5 拡南部幹線 (φ 700) A-231	泉南市信達市場地内
7 拡南部幹線 (φ 700) A-53	泉南市信達岡中地内
7 拡南部幹線 (φ 700) A-58	泉南市幡代地内
5 拡南部幹線 (φ 700) A-222	泉南市新家地内
5 拡南部幹線 (φ 700) A-228	泉南市信達大苗代地内

【付表 3-9-1】 市有消毒機器一覧表

(平成13年4月10日現在)

種 類	台 数
四輪貨物自動車積載動力噴霧器	0
手 押 動 力 噴 霧 器	4
ミストファン(室内消毒)	1

【付表 3-9-2】 市有清掃関係車両一覧表

(平成13年9月現在)

車 両	積載量 (t)	台 数	
特殊 架 装 車	ロータリローダ	/	
	プレスローダ	1.75	0
		2.00	11
	2.25	5	
ト ラ ッ ク	2.00	1	
軽 四 輪 車	0.35	4	

【付表 3-9-3】 市内ごみ処理施設一覧表

(平成13年9月現在)

名 称	所 在 地	処理方法	処理能力
泉南清掃事務組合	阪南市尾崎町532	機械式	190 t / 日

【付表 3-9-4】 市内し尿処理施設一覧表

(平成13年4月現在)

施 設 名	設 置 場 所	処理方法	処理能力
双 子 川 浄 苑	泉南市信達大苗代157	酸化方式	100k ℓ / 日

【付表 3-9-5】 市内し尿収集業者一覧表

(平成13年4月現在)

業 者 名	所 在 地	電 話	車 両 及 び 台 数
上 野 衛 生	泉南市岡田4丁目1301	(83) 6945	バキューム 3.6 kℓ 1台
			〃 1.8 kℓ 4台
植 田 衛 生	泉南市樽井2丁目19-6	(84) 3941	バキューム 3.6 kℓ 1台
			〃 1.8 kℓ 2台
(株)脇田清掃	泉南市信達市場1920	(83) 2848	バキューム 3.6 kℓ 2台
			〃 1.8 kℓ 4台