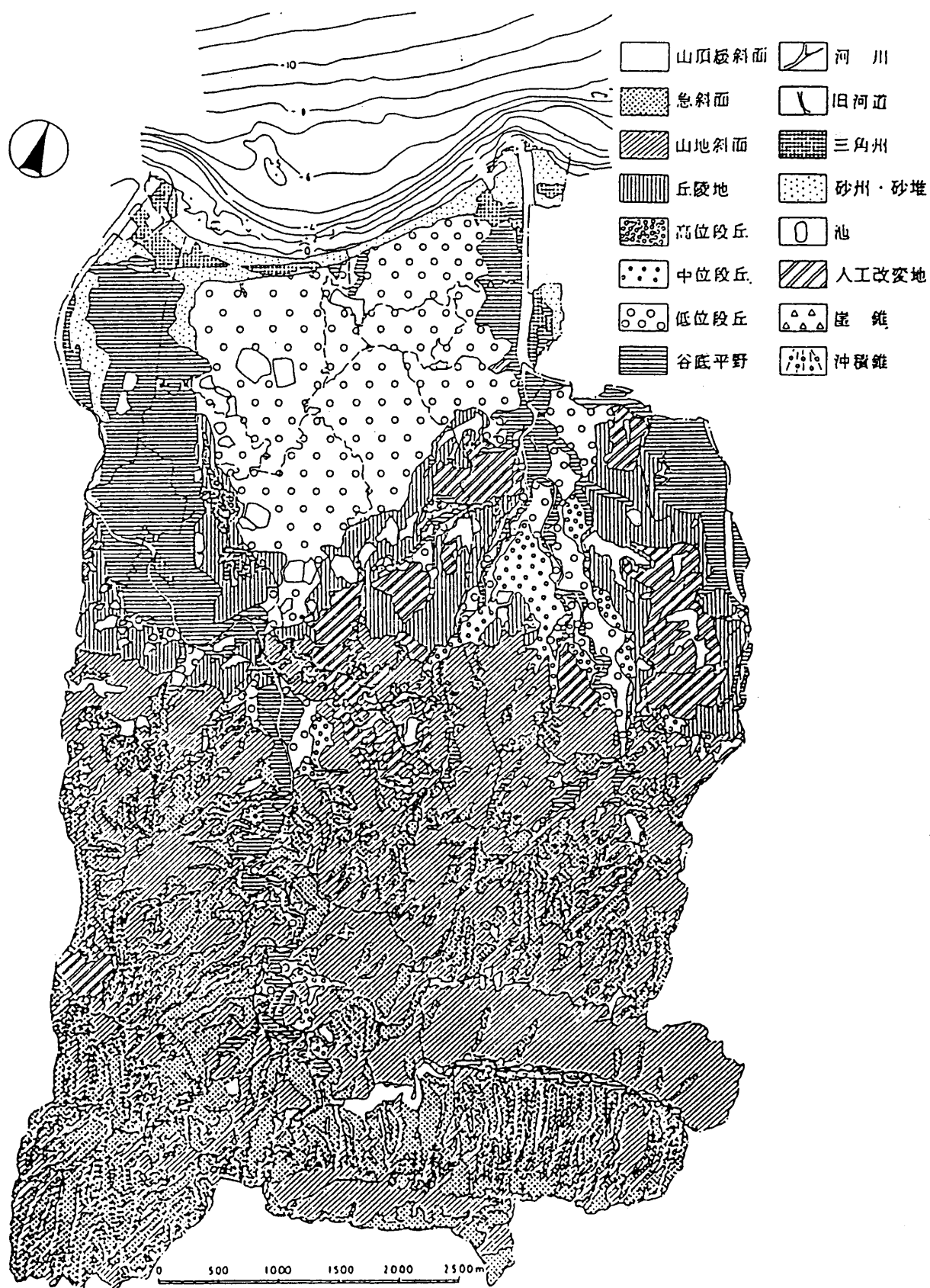
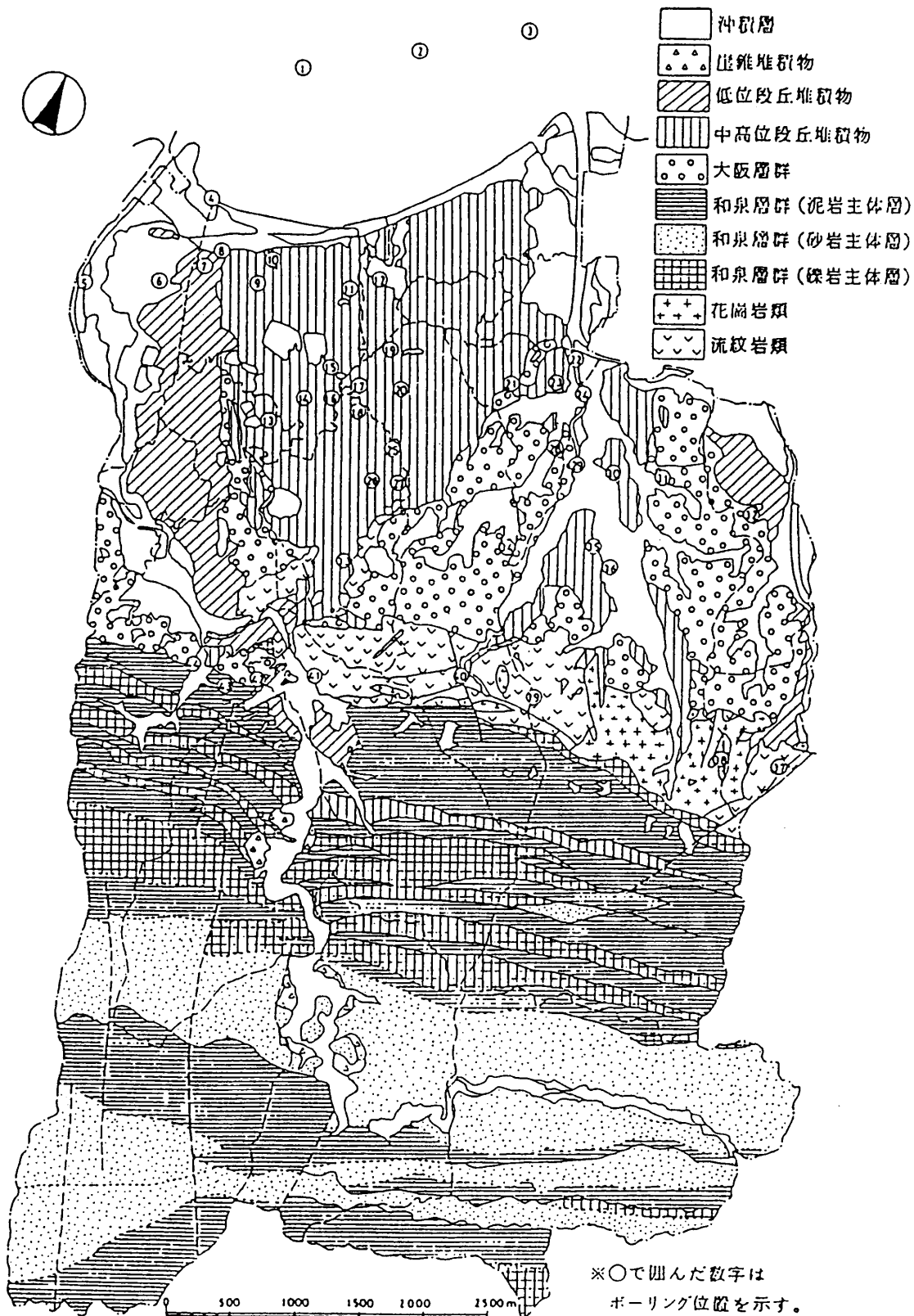


付 図

【付図 1-4-1】 地形分類図 (土地分類調査、1987)

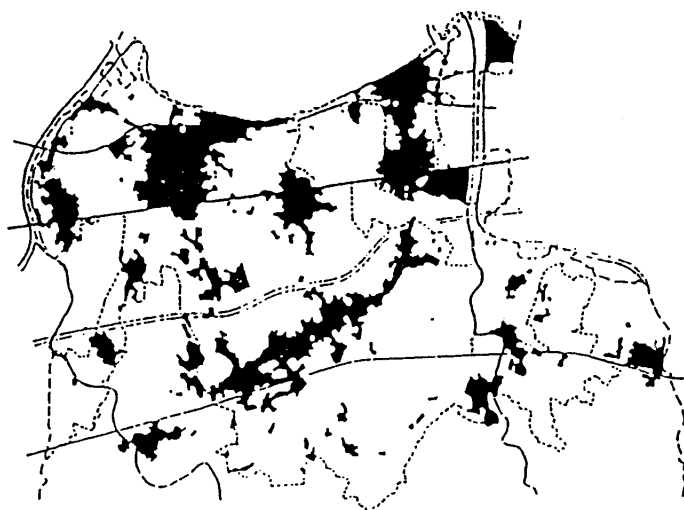


【付図 1-4-2】 表層地質図 (土地分類調査、1987)

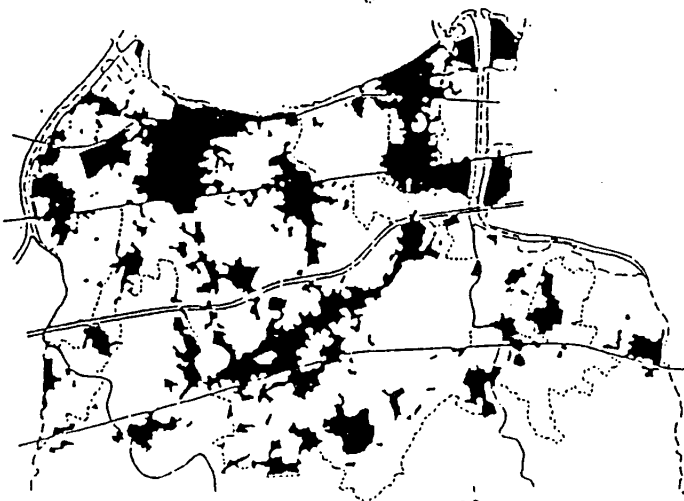


【付図 1-4-3】 市街地の変遷 (土地分類調査、1987)

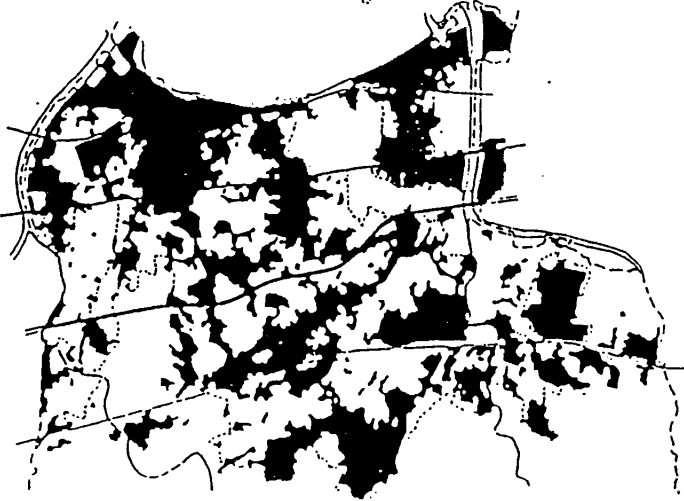
■ 昭和36年



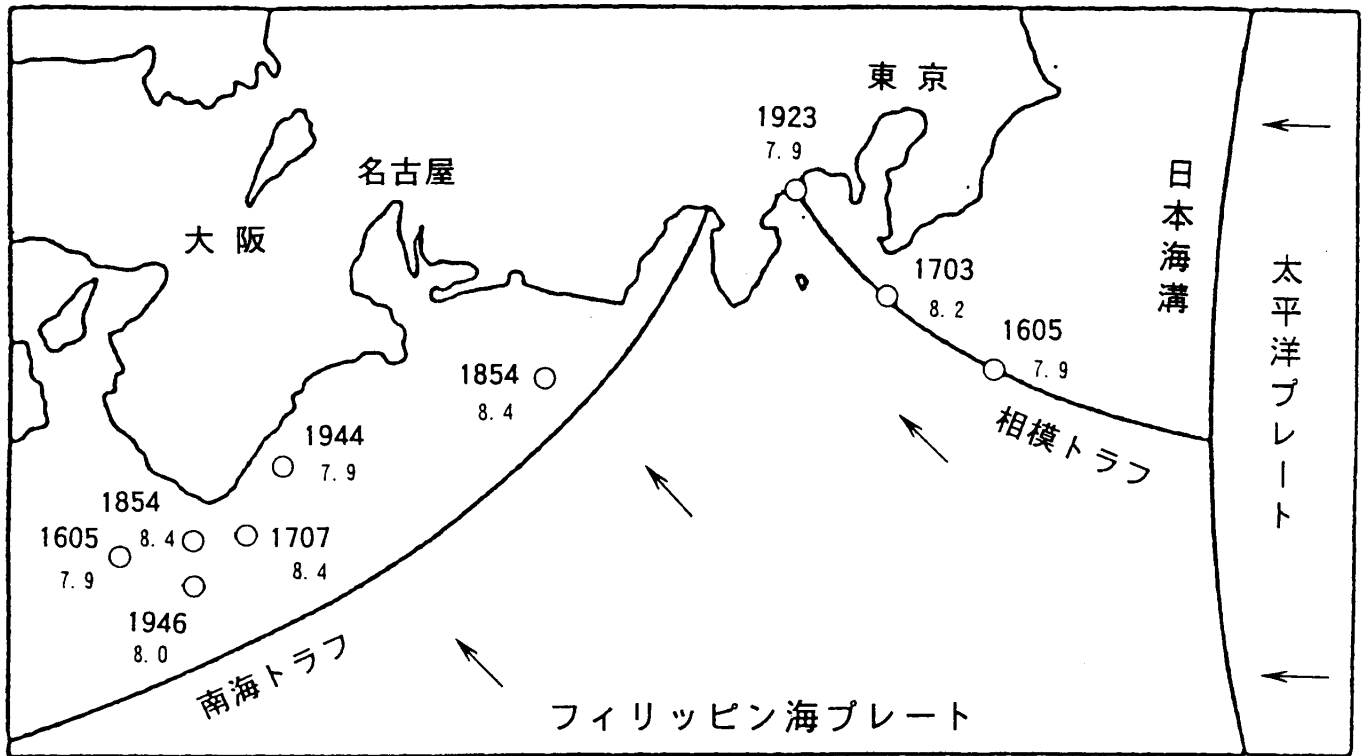
■ 昭和48年



■ 昭和59年



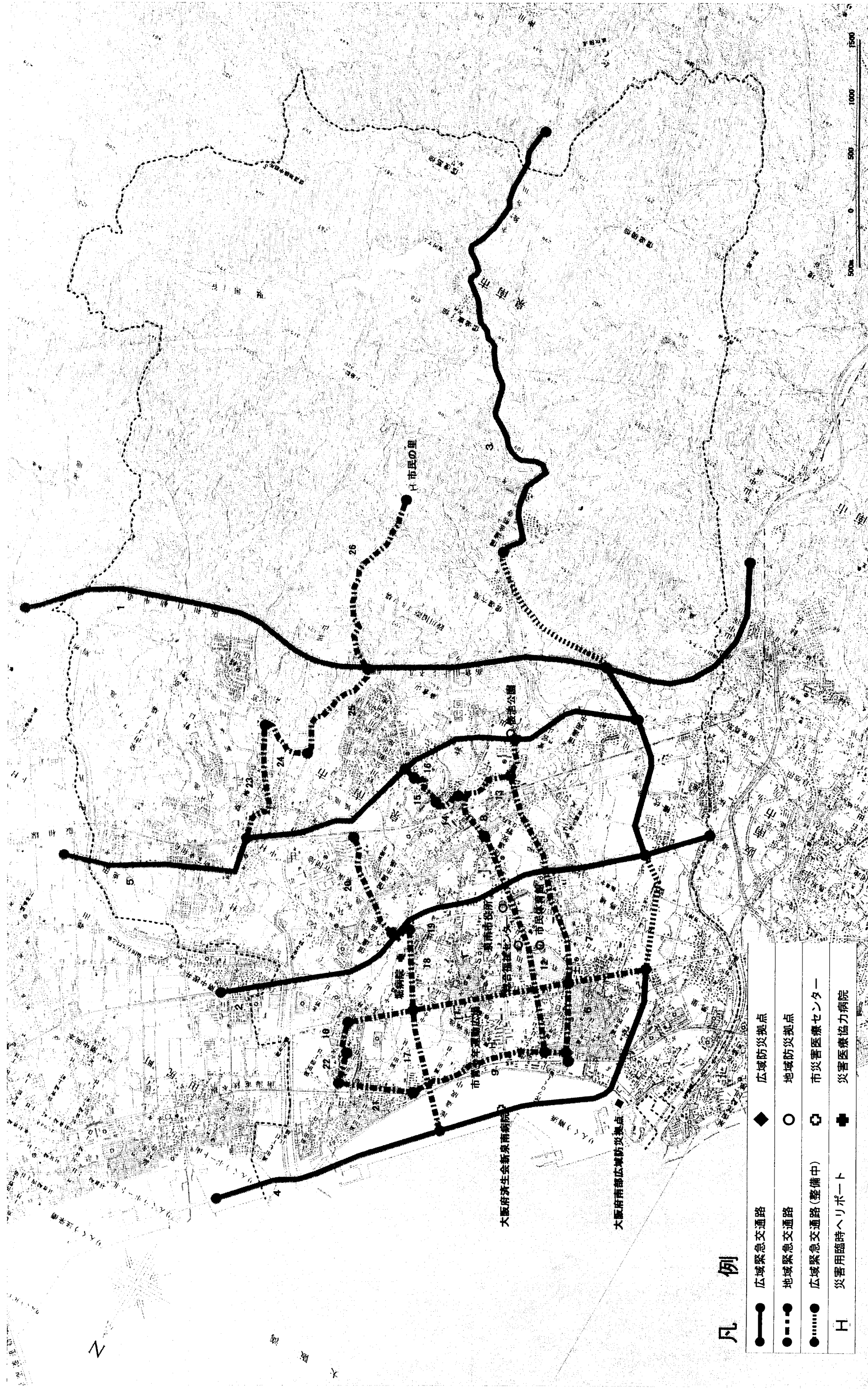
【付図 1-4-4】 相模トラフ、南海トラフと関連する巨大地震



【付図 1-4-5】 泉南市と周辺の活断層



【付図 2-1-1】 緊急交通路及び災害時用臨時ヘリポート位置図







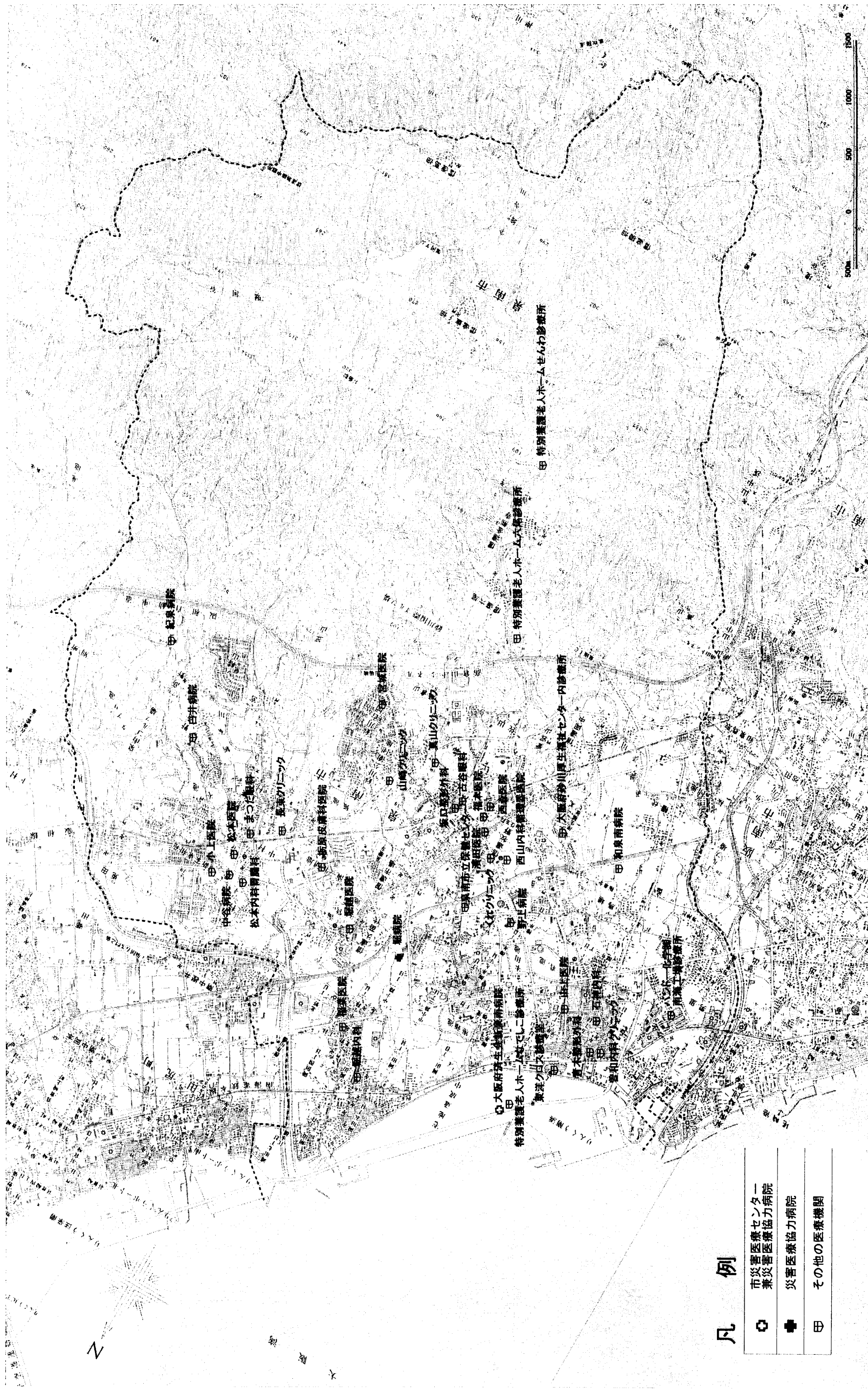
【付図 2-1-3】 避難路位置図



凡例

	国道
	府道
	市道
	一時避難地
	広域避難地

【付図 2-3-1】 市内医療機関位置図



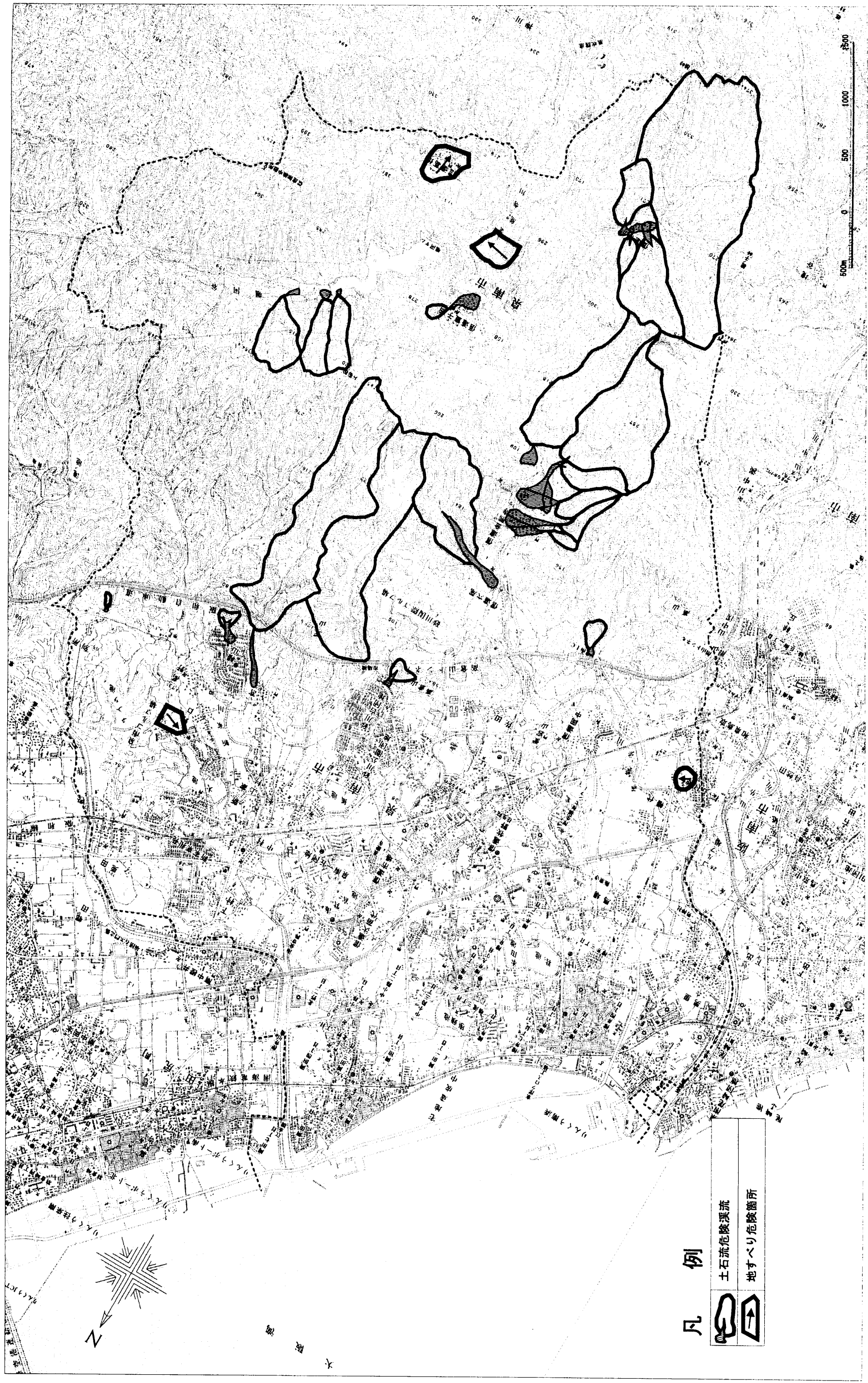
凡 例

- 市災害医療センター  
兼災害医療協力病院
- 災害医療協力病院
- 甲 その他の医療機関

【付図 2-4-1】 水防関係施設位置図







【付図 2-4-2】 土石流危険渓流及び地すべり危険箇所位置図



【付图 2-4-3】 砂防指定地、急傾斜地崩壊危険区域(箇所)及び宅地造成工事規制区域位置図



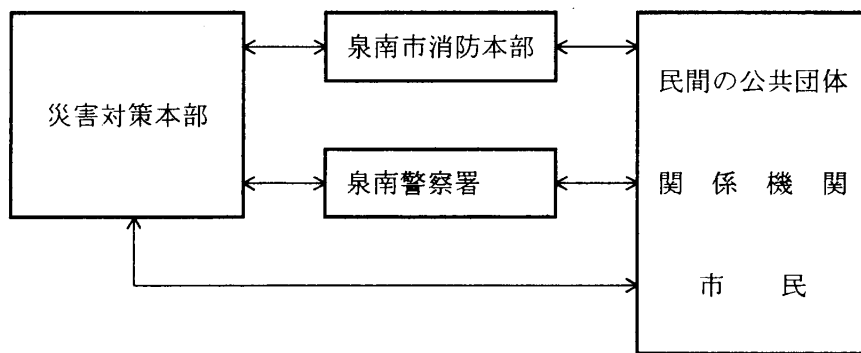
凡例

	砂防指定地
	急傾斜地崩壊危険区域
	急傾斜地崩壊危険箇所
	宅地造成工事規制区域

【付図 2-4-4】 山地災害危険箇所位置図



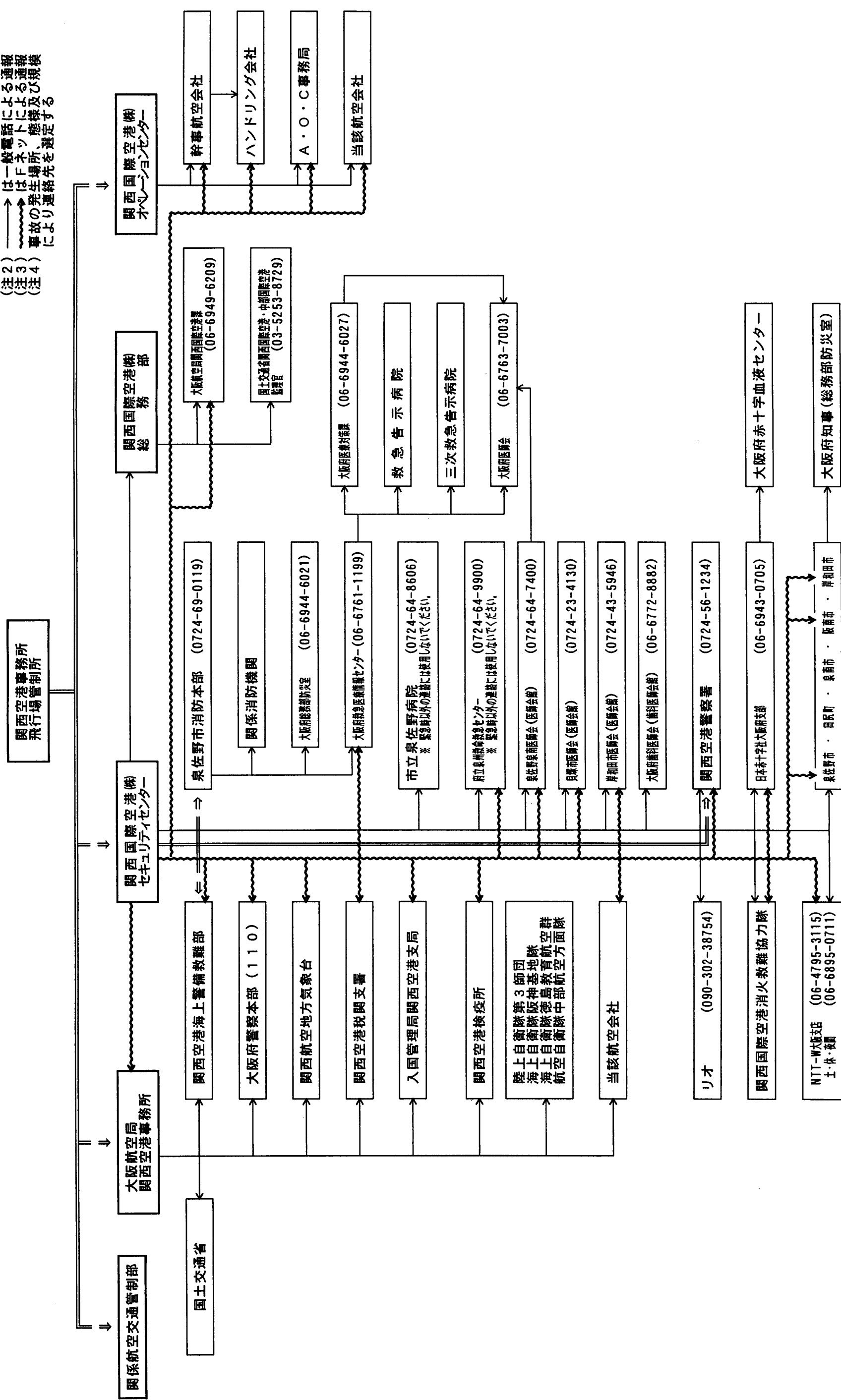
【付図 3-2-1】 被害情報等の収集伝達系統図



【付図 3-4-1】 緊急時連絡通報体制図

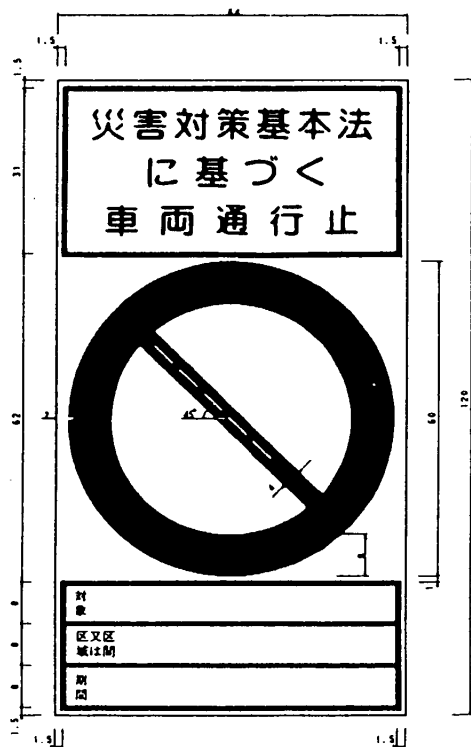
(平成13年7月1日現在)

- (注1) ⇒ は直通電話による通報
- (注2) → は一般電話による通報
- (注3) ⇨ はFネットによる通報
- (注4) ≡ 事故の発生場所、態様及び規模により連絡先を選定する



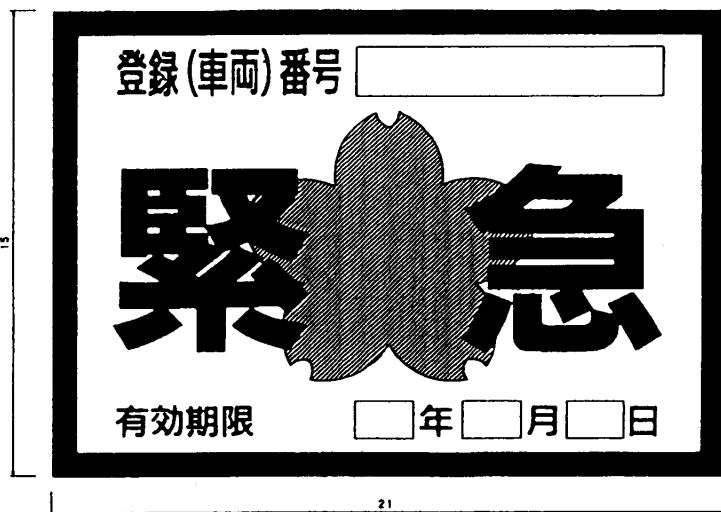


【付図 3-8-1】 緊急通行車両以外の車両通行禁止標示



- 備考
- 1 色彩は、文字、縁線及び区分線を青色、斜めの帯及び枠を赤色、地を白色とする。
  - 2 縁線及び区分線の太さは、1センチメートルとする。
  - 3 図示の長さの単位は、センチメートルとする。
  - 4 道路の形状又は交通の状況により特別の必要がある場合にあつては、図示の寸法の2倍まで拡大し、又は図示の寸法の2分の1まで縮小することができる。

【付図 3-8-2】 緊急通行車両標章



- 備考
- 1 色彩は、記号を黄色、緑及び「緊急」の文字を赤色、「登録(車両)番号」、「有効期限」、「年」、「月」及び「日」の文字を黒色、登録(車両)番号並びに年、月及び日を表示する部分を白色、地を銀色とする。
  - 2 記号の部分に、表面の画像が光の反射角度に応じて変化する措置を施すものとする。
  - 3 図示の長さの単位は、センチメートルとする。