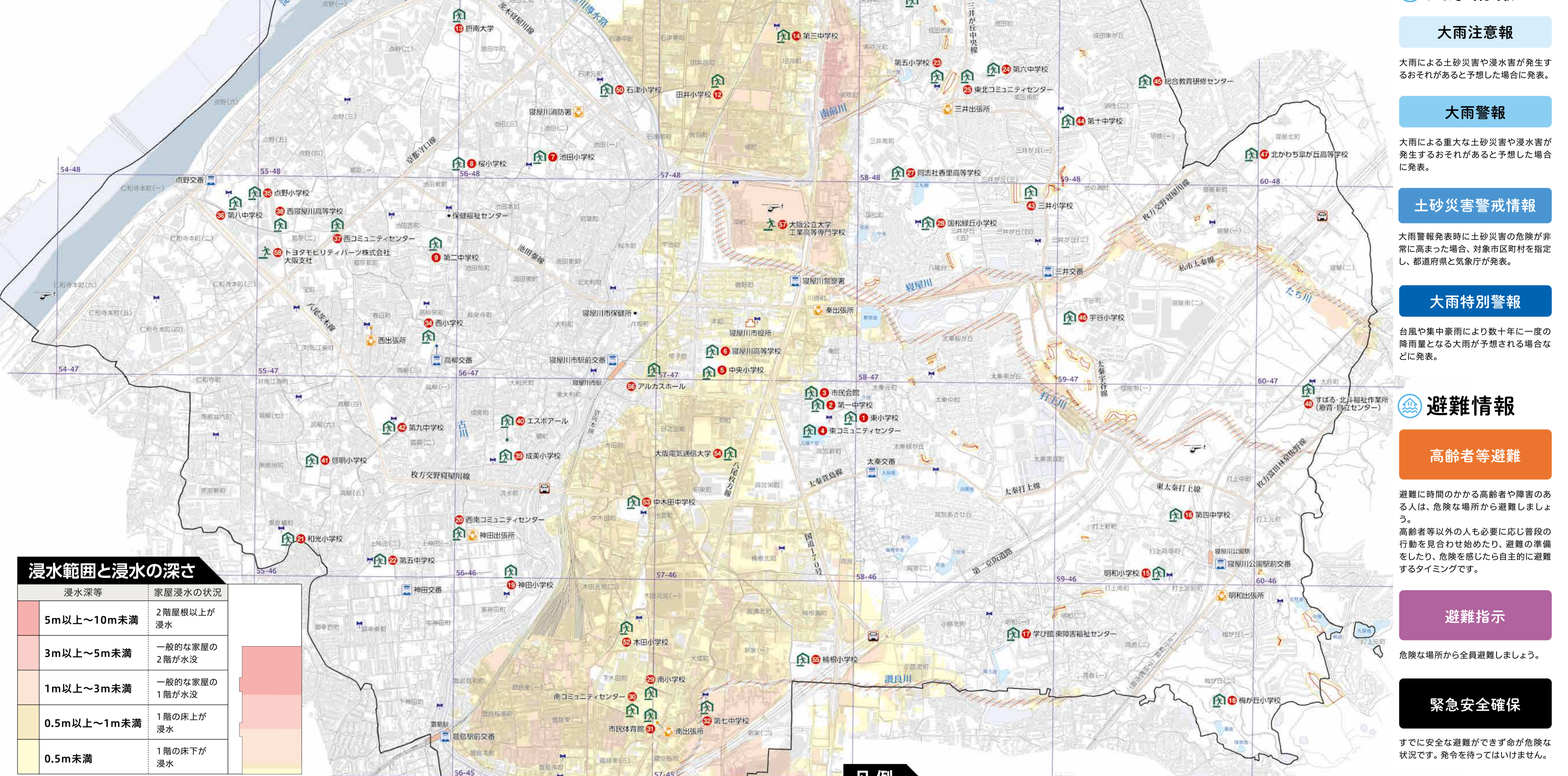
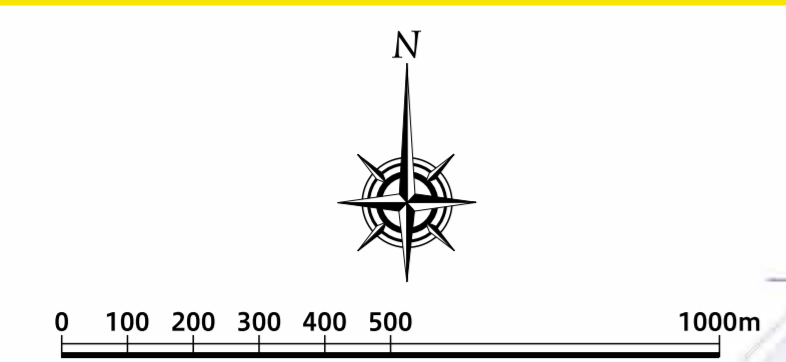


寝屋川導水路等

南前川 たち川 打上川 讃良川
岡部川 清瀧川 江蟬川



浸水範囲と浸水の深さ

浸水深等	家屋浸水の状況
5m以上～10m未満	2階屋根以上が浸水
3m以上～5m未満	一般的家屋の2階が浸水
1m以上～3m未満	一般的家屋の1階が浸水
0.5m以上～1m未満	1階の床が浸水
0.5m未満	1階の床下が浸水

災害時の避難所

指定緊急避難場所兼指定避難所

No	施設名	所在地	UTMポイント	No	施設名	所在地	UTMポイント
1	東小学校	太秦元町2-1	5800 4675	33	堀溝小学校	堀溝三丁目10-8	5726 4420
2	第一中学校	高宮新町32-1	5780 4685	34	西小学校	高柳三丁目1-27	5586 4718
3	市民会館	泰町41-1	5778 4691	35	点野小学校	点野五丁目26-1	5498 4789
4	東コミュニティセンター	高宮新町32-2	5777 4674	36	第八中学校	点野五丁目28-1	5489 4784
5	中央小学校	初町1-25	5726 4701	37	西コミュニティセンター	義隆二丁目7-1	5540 4774
6	寝屋川高等学校	本町15-64	5727 4716	38	西遊楽川高等学校	義隆二丁目19-1	5511 4773
7	池田小学校	池田二丁目1-7	5646 4805	39	成美小学校	錦町23-45	5623 4657
8	桜小学校	池田新町3-23	5595 4802	40	エスアール	錦町21-3	5626 4667
9	第二中学校	池田西町27-7	5590 4764	41	啓明小学校	高柳六丁目3-1	5528 4656
10	北小学校	寿町57-29	5724 4912	42	第九中学校	高柳四丁目16-16	5566 4673
11	西北コミュニティセンター	松原町20-30	5724 4939	43	三井小学校	三井が丘三丁目7-3	5886 4798
12	田井小学校	田井西町9-1	5729 4848	44	第十中学校	成田南町20-7	5904 4829
13	讃良大学	池田中町17-8	5599 4879	45	総合教育研修センター	明徳一丁目1-1	5943 4849
14	第三中学校	田井町17-3	5764 4875	46	宇谷小学校	宇谷町8-1	5906 4731
15	明和小学校	打上高塚町4-1	5953 4605	47	北かわちが丘高等学校	寝屋北町1-1	5996 4813
16	第四中学校	打上新町4-1	5960 4633	48	すばる・北斗福祉作業所(療育・自立センター)	大谷町7-1	6026 4696
17	学び館 東海書道センター	明和一丁目13-23	5880 4573	49	木屋小学校	豊里町19-22	5665 4938
18	梅が丘小学校	梅が丘二丁目10-1	5983 4540	50	石津小学校	石津元町8-1	5673 4846
19	神田小学校	東神田町27-1	5625 4596	51	友成中学校	日新町2-25	5706 4893
20	西南コミュニティセンター	上神田一丁目30-1	5602 4620	52	木田小学校	木田元町一丁目17-1	5692 4578
21	和光小学校	黒原橋町30-1	5516 4617	53	中木田中学校	中木田町7-1	5689 4636
22	第五中学校	上神田二丁目8-1	5560 4606	54	大阪電気通信大学	初町18-8	5737 4662
23	第五小学校	成田西町2-3	5841 4851	55	楠根小学校	楠根南町21-1	5776 4565
24	第六中学校	成田町3-6	5867 4855	56	アルカスホール	早子町12-21	5701 4703
25	東北コミュニティセンター	成田町3-3	5854 4851				
26	香里エヴェール学院	美井町18-10	5826 4889				
27	同志社香里高等学校	三井南町15-1	5820 4802				
28	国松緑丘小学校	国松町47-1	5835 4777				
29	南小学校	下木田町16-15	5703 4540				
30	南コミュニティセンター	下木田町16-50	5689 4533				
31	市民体育館	下木田町16-16	5699 4530				
32	第七中学校	讃良東町1-1	5726 4533				

指定緊急避難場所

No	施設名	所在地	UTMポイント
33	大坂公立大学工業高等専門学校	幸町26-12	5755 4775
34	トヨタモビリティパーツ株式会社	仁和寺町三丁目1-1	5503 4759

※平成31年(2019)2月28日をもって、総合センター及び池田の市民交流センターは災害時避難所の指定を解除しました。

UTM座標の地図について

寝屋川市ハザードマップは、位置情報を文字と数字で表した「UTM座標」を表示しています。災害時、人命救助・復旧活動にあたる様々な機関が目的を達成するためには、災害情報と位置情報の共有が重要です。

<UTMポイントの調べ方>

スマートフォンやパソコンの「地理院地図」から調べることができます。

寝屋川市役所のUTMポイントは **535NU 5745 4727** と表示されます。

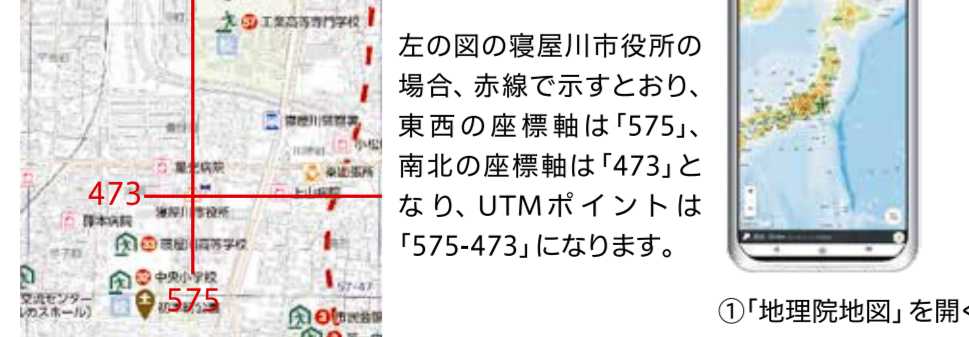
- ① 535NU: 区域を表す番号です。寝屋川市が含まれる「535NU」は、おおよそ、南北が和歌山県総本山から京都府京都市まで、東西が三重県伊賀市から兵庫県神戸市までの100km四方の区域を表します。
- ② 5745: 南北方向の座標値です。
- ③ 4727: 東西方向の座標値です。

②(東西)と③(南北)は、「地理院地図」ではそれぞれ4桁の数字で表示されますが、実用上は下1桁を四捨五入した3桁の数字で位置情報を伝えることができます。

よって、寝屋川市役所のUTMポイントは「5745-473」となります。

ブックマークを作成しておくと便利です! 「地理院地図」検索

また、地図からUTMポイントを確認する場合は、椅子の番号から目分量で読みます。



左の図の寝屋川市役所の場合、赤線が示すように、東西の座標値は「5745」、南北の座標値は「473」となり、UTMポイントは「5745-473」になります。

①「地理院地図」を開く ②部分をタップして表示

防災に関する情報入手先

- キキル (危険度分布) [気象庁]
- 命を守るワザ/防災 [寝屋川市]
- 川の防災情報 [国土交通省]
- おおさか防災ネット [寝屋川市版]
- ねがわ市の天気と雨の情報

水害時の危険箇所

アンダーパス

立体交差する道路・鉄道の下を通ること。水害時は通行不可のため迂回路を考えましょう。

地下

浸水すると停電や水圧でドアが開かなくなることも。十分な事前避難をしましょう。

福祉避難所

指定避難所等での生活が困難な方のために、以下の施設と協定を結んでいます。

施設名	所在地
社会福祉法人のびのび福祉会 オレンジの森	大谷町12-3
社会福祉法人のびのび福祉会 うんこの森	大谷町11-1
社会福祉法人聖心会 ほなのこ	豊町29-4
社会福祉法人聖心会 かわかつのこ	川原町14
社会福祉法人百武山会 107の丘作業所等	成田南町28-7
社会福祉法人長瀬会 ワークセンター小島	小島町9-2
社会福祉法人聖心会 チャレンジセンターつば	池田二丁目15
社会福祉法人自立センター つばさ福祉作業所	池田北15-9
社会福祉法人聖心会 陽光学園	寝屋二丁目15-1
聖心会L-WORLD株式会社 えるちゃん	大谷町7-1
聖心会L-WORLD株式会社 えるちゃん	点野五丁目4-15
社会福祉法人月の輪学院 月の輪学院	仁和寺町二丁目3-3
聖心会L-WORLD株式会社 聖心会	大谷町3-3
社会福祉法人広徳会 香雪苑	豊町32-20
社会福祉法人聖心会 聖心会	池田三丁目13-33
社会福祉法人聖心会 聖心会	高柳一丁目15-15
社会福祉法人聖心会 聖心会	高柳一丁目11-11
社会福祉法人聖心会 聖心会	宇谷町9-2
社会福祉法人聖心会 聖心会	宇谷町13-6
社会福祉法人聖心会 聖心会	西町西14-24
社会福祉法人たのびのび会 寝屋川石津園	石津町35-8
社会福祉法人百武山会 倉家荘	成田南町28-7
社会福祉法人聖心会 いちご園	打上南町14-1
社会福祉法人いづみ 神田の森	上神田一丁目31-1
社会福祉法人聖心会 香雪苑	讃良東町7-45
社会福祉法人聖心会 聖心会	豊町31-2
社会福祉法人いづみ 東神田の里	東神田町19-1

※最新から避難所として市民が避難することはできません。

凡例

	指定緊急避難場所兼指定避難所 Designated emergency shelters and designated shelters 指定緊急避難場所兼指定避難所		土砂災害(特別)警戒区域 Special caution zone 土砂災害(特別)警戒区域		河川区域 River area 河川区域
	指定緊急避難場所 Designated emergency shelter 指定緊急避難場所		消防署・出拠所 Fire stations / Main & Local 消防署 / 出拠所		市役所 City office 市役所
	主要な道路 Main roads 主要な道路		警察署・交番 Police station / Police box 警察署 / 交番		ヘリポート Helipoint for disasters 防災用ヘリポート
	河川区域 River area 河川区域		ため池 Reservoir ため池		防災無線 Disaster radio 防災無線

※寝屋川市ハザードマップの情報は、寝屋川市地域の上流域(東部)は1.5m、中流域(中部)は1.0m、下流域(西部)は0.5mの想定水深を示しています。平成31年3月(大府)の公表。

※寝屋川市ハザードマップの情報は、寝屋川市地域の上流域(東部)は1.5m、中流域(中部)は1.0m、下流域(西部)は0.5mの想定水深を示しています。平成31年3月(大府)の公表。

※河川区域は、河川区域(河川)と河川敷(河川敷)とに分かれています。河川敷は、河川敷(河川敷)と河川敷(河川敷)とに分かれています。

※河川区域は、河川区域(河川)と河川敷(河川敷)とに分かれています。河川敷は、河川敷(河川敷)と河川敷(河川敷)とに分かれています。

※河川区域は、河川区域(河川)と河川敷(河川敷)とに分かれています。河川敷は、河川敷(河川敷)と河川敷(河川敷)とに分かれています。

※河川区域は、河川区域(河川)と河川敷(河川敷)とに分かれています。河川敷は、河川敷(河川敷)と河川敷(河川敷)とに分かれています。

※河川区域は、河川区域(河川)と河川敷(河川敷)とに分かれています。河川敷は、河川敷(河川敷)と河川敷(河川敷)とに分かれています。

※河川区域は、河川区域(河川)と河川敷(河川敷)とに分かれています。河川敷は、河川敷(河川敷)と河川敷(河川敷)とに分かれています。

※河川区域は、河川区域(河川)と河川敷(河川敷)とに分かれています。河川敷は、河川敷(河川敷)と河川敷(河川敷)とに分かれています。

※河川区域は、河川区域(河川)と河川敷(河川敷)とに分かれています。河川敷は、河川敷(河川敷)と河川敷(河川敷)とに分かれています。

※河川区域は、河川区域(河川)と河川敷(河川敷)とに分かれています。河川敷は、河川敷(河川敷)と河川敷(河川敷)とに分かれています。

※河川区域は、河川区域(河川)と河川敷(河川敷)とに分かれています。河川敷は、河川敷(河川敷)と河川敷(河川敷)とに分かれています。

※河川区域は、河川区域(河川)と河川敷(河川敷)とに分かれています。河川敷は、河川敷(河川敷)と河川敷(河川敷)とに分かれています。

※河川区域は、河川区域(河川)と河川敷(河川敷)とに分かれています。河川敷は、河川敷(河川敷)と河川敷(河川敷)とに分かれています。

※河川区域は、河川区域(河川)と河川敷(河川敷)とに分かれています。河川敷は、河川敷(河川敷)と河川敷(河川敷)とに分かれています。

※河川区域は、河川区域(河川)と河川敷(河川敷)とに分かれています。河川敷は、河川敷(河川敷)と河川敷(河川敷)とに分かれています。

※河川区域は、河川区域(河川)と河川敷(河川敷)とに分かれています。河川敷は、河川敷(河川敷)と河川敷(河川敷)とに分かれています。

※河川区域は、河川区域(河川)と河川敷(河川敷)とに分かれています。河川敷は、河川敷(河川敷)と河川敷(河川敷)とに分かれています。

※河川区域は、河川区域(河川)と河川敷(河川敷)とに分かれています。河川敷は、河川敷(河川敷)と河川敷(河川敷)とに分かれています。

※河川区域は、河川区域(河川)と河川敷(河川敷)とに分かれています。河川敷は、河川敷(河川敷)と河川敷(河川敷)とに分かれています。

※河川区域は、河川区域(河川)と河川敷(河川敷)とに分かれています。河川敷は、河川敷(河川敷)と河川敷(河川敷)とに分かれています。

※河川区域は、河川区域(河川)と河川敷(河川敷)とに分かれています。河川敷は、河川敷(河川敷)と河川敷(河川敷)とに分かれています。

※河川区域は、河川区域(河川)と河川敷(河川敷)とに分かれています。河川敷は、河川敷(河川敷)と河川敷(河川敷)とに分かれています。

※河川区域は、河川区域(河川)と河川敷(河川敷)とに分かれています。河川敷は、河川敷(河川敷)と河川敷(河川敷)とに分かれています。

※河川区域は、河川区域(河川)と河川敷(河川敷)とに分かれています。河川敷は、河川敷(河川敷)と河川敷(河川敷)とに分かれています。

※河川区域は、河川区域(河川)と河川敷(河川敷)とに分かれています。河川敷は、河川敷(河川敷)と河川敷(河川敷)とに分かれています。

※河川区域は、河川区域(河川)と河川敷(河川敷)とに分かれています。河川敷は、河川敷(河川敷)と河川敷(河川敷)とに分かれています。

※河川区域は、河川区域(河川)と河川敷(河川敷)とに分かれています。河川敷は、河川敷(河川敷)と河川敷(河川敷)とに分かれています。

※河川区域は、河川区域(河川)と河川敷(河川敷)とに分かれています。河川敷は、河川敷(河川敷)と河川敷(河川敷)とに分かれています。

※河川区域は、河川区域(河川)と河川敷(河川敷)とに分かれています。河川敷は、河川敷(河川敷)と河川敷(河川敷)とに分かれています。

※河川区域は、河川区域(河川)と河川敷(河川敷)とに分かれています。河川敷は、河川敷(河川敷)と河川敷(河川敷)とに分かれています。

※河川区域は、河川区域(河川)と河川敷(河川敷)とに分かれています。河川敷は、河川敷(河川敷)と河川敷(河川敷)とに分かれています。

※河川区域は、河川区域(河川)と河川敷(河川敷)とに分かれています。河川敷は、河川敷(河川敷)と河川敷(河川敷)とに分かれています。

※河川区域は、河川区域(河川)と河川敷(河川敷)とに分かれています。河川敷は、河川敷(河川敷)と河川敷(河川敷)とに分かれています。

※河川区域は、河川区域(河川)と河川敷(河川敷)とに分かれています。河川敷は、河川敷(河川敷)と河川敷(河川敷)とに分かれています。

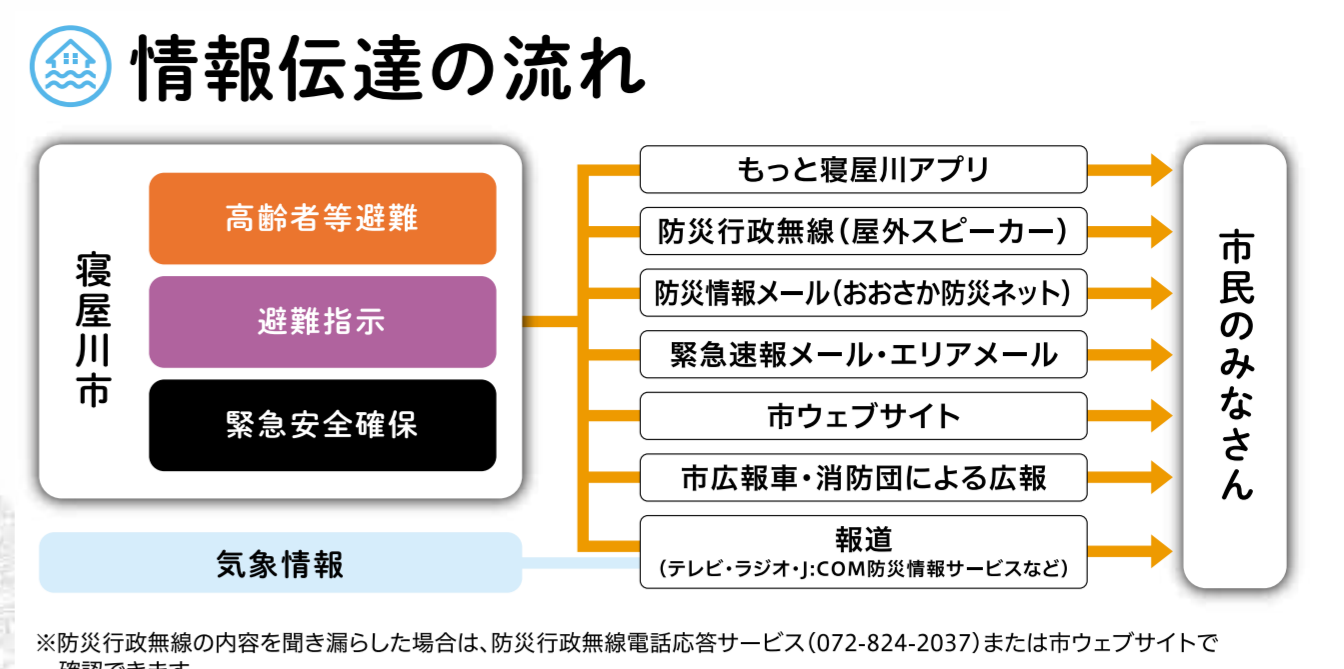
※河川区域は、河川区域(河川)と河川敷(河川敷)とに分かれています。河川敷は、河川敷(河川敷)と河川敷(河川敷)とに分かれています。

※河川区域は、河川区域(河川)と河川敷(河川敷)とに分かれています。河川敷は、河川敷(河川敷)と河川敷(河川敷)とに分かれています。

※河川区域は、河川区域(河川)と河川敷(河川敷)とに分かれています。河川敷は、河川敷(河川敷)と河川敷(河川敷)とに分かれています。

※河川区域は、河川区域(河川)と河川敷(河川敷)とに分かれています。河川敷は、河川敷(河川敷)と河川敷(河川敷)とに分かれています。

※河川区域は、河川区域(河川)と河川敷(河川敷)とに分かれています。河川敷は、河川敷(河川敷)と河川敷(河川敷)とに分かれています。



※防災行政無線の内容を聞き漏らした場合は、防災行政無線電話応答サービス(072-824-2037)または市ウェブサイトでご確認ください。

気象情報

大雨注意報

大雨による土砂災害や浸水害が発生するおそれがあると予想した場合に発表。

大雨警報

大雨による重大な土砂災害や浸水害が発生するおそれがあると予想した場合に発表。

土砂災害警戒情報

大雨警報発表時に土砂災害の危険が非常に高まった場合、対象市区町村を指定し、都道府県と気象庁が発表。

大雨特別警報

台風や集中豪雨により数十年に一度の降雨となる大雨が予想される場合に発表。

避難情報

高齢者等避難

避難に時間のかかる高齢者や障子のある人は、危険な場所から避難しましょう。高齢者等以外の人も必要に応じ自衛の行動を見合わせ始めたり、避難の準備をしたり、危険を感じたら自主的に避難するタイミングです。

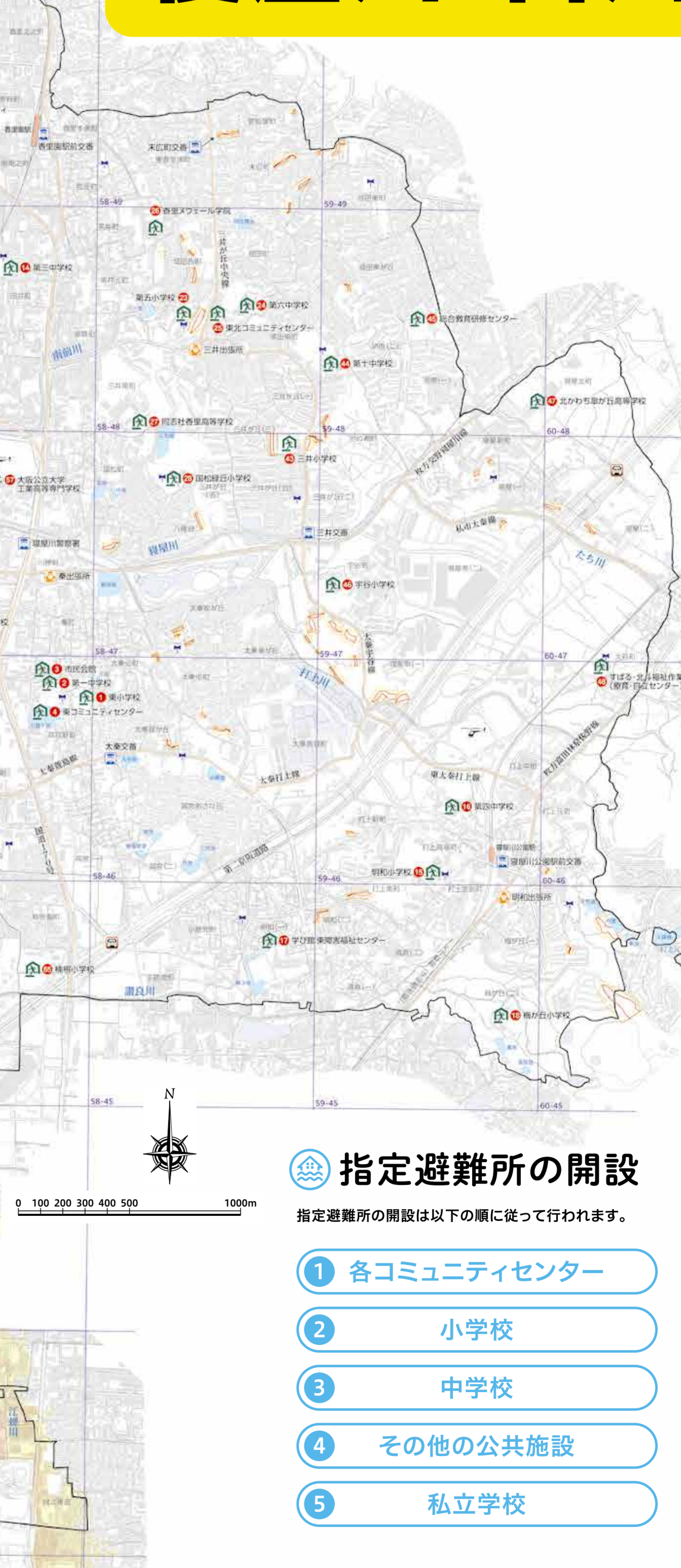
避難指示

危険な場所から全員避難しましょう。

緊急安全確保

すでに安全な避難ができず命が危険な状況です。発令を待ってはけません。

寝屋川・古川



- ### 指定避難所の開設
- 指定避難所の開設は以下の順に従って行われます。
- 各コミュニティセンター
 - 小学校
 - 中学校
 - その他の公共施設
 - 私立学校

- ### 避難時の注意点
- 移動は安全を保ちながら
 - 水辺に近づかない
 - 持ち物は最小限に
 - 車は使わない